

2024-2028 STRATEJİK PLANI



TÜRKİYE
YÜZYILI



KURTULUŞ İLKOKULU

BURSA

T.C.
ORHANGAZİ KAYMAKAMLIĞI
KURTULUŞ İLKOKULU MÜDÜRLÜĞÜ

2024-2028 STRATEJİK PLANI



İSTİKLALMARSİ

Korkma, sönmez bu şafaklarda yüzen al sancak;
Sönmeden yurdumun üstünde tüten en son ocak.
O benim milletimin yıldızıdır, parlayacak;
O benimdir, o benim milletimindir ancak.

Çatma, kurban olayım, çehreni ey nazlı hilal!
Kahraman ırkıma bir gül! Ne bu şiddet, bu celal?
Sana olmaz dökülen kanlarımız sonra helal...
Hakkıdır Hakk'a tapan milletimin istiklal!

Ben ezelden beridir hür yaşadım, hür yaşarım.
Hangi çılgın bana zincir vuracakmış? Şaşarım!
Kükremiş sel gibiyim, bendimi çiğner, aşarım.
Yırtarım dağları, enginlere sığmam taşarım.

Garbın afakını sarmışsa çelik zırhlı duvar,
Benim iman dolu göğsüm gibi serhaddim var.
Ulusun, korkma! Nasıl böyle bir imanı boğar,
"Medeniyet!" dediğin tek dişi kalmış canavar?

Arkadaş! Yurduma alçakları uğratma sakın.
Siper et gövdeni, dursun bu hayasızca akın.
Doğacaktır sana va'dettiği günler Hakk'im...
Kim bilir, belki yarın, belki yarından da yakın.

Bastığın yerleri "toprak!" diyerek geçme, tanı:
Düşün altındaki binlerce kefensiz yatanı.
Sen şehit oğlusun, incitme, yazıktır atanı:
Verme, dünyaları alsan da, bu cennet vatanı.

Kim bu cennet vatanın uğruna olmaz ki feda?
Şüheda fışkıracak toprağı sıksan, şüheda!
Canı, cananı bütün varımı alsın da Hüda,
Etmesin tek vatanımdan beni dünyada cüda.

Ruhumun sanıdan, İlahi, şudur anasak emeli:
Değmesin mabedimin göğsüne namahrem el.
Bu ezanlar ezanlar-ki şahadetleri dinin temeli
Ebedi yurdumun üstünde benim inlemeli.

O zaman vعد ile bin secede eder-versa-taşım,
Her cehennemden, İlahi, boşanıp kanlı yaşım,
Fıkrır ruh-ı mücerred gibi yerden na'şim;
O zaman yükselerek arşa değer belki başım.

Dağalan sen de şafaklar gibi ey sanlı hilal!
Olsun artık dökülen kanlarımın hepsi helal!
Ebediyen sana yok, ırkıma yok izmihlal:
Hakkıdır, hür yaşamış bayrağımın hürriyet;
Hakkıdır, Hakk'a tapan, milletimin istiklal!

Mehmet AKİ ERSOY

Öğretmenler;
Yeni Nesil Sizin
Eseriniz Olacaktır.

K. Atatürk



GENÇLİĞE HİTABE

Ey Türk gençliği! Birinci vazifen, Türk İstikbalini, Türk cumhuriyetini, ilelebet, muhafaza ve müdafaa etmektir.

Mevduyetinin ve istikbalinin yegane temeli budur. Bu temel, senin, en kıymetli hazinendir. İstikbalde dahi, seni, bu hazineden, mahrum etmek isteyesek, dâhil ve hârici, bedbahların olacaktır. Bir gün, istiklal ve cumhuriyeti müdafaa mecburiyetine düşersen, yazıfeye atılmak için, içinde bulunacağın vaziyetin imkanı ve şartlarını düşünmeyeceksin! Bu imkan ve şartlar, çok namûsâit bir mahiyette tezahür edebilir. İstiklal ve cumhuriyetine kastedecek düşmanlar, bütün dünyada emsali görülmemiş bir galibiyetin müessesili olabilirler. Cebren ve hile ile aziz vatânı, bütün kaleleri zapt edilmiş, bütün tersanelerine girilmiş, bütün orduları dağıtılmış ve memleketin her köşesi bitfil işgal edilmiş olabilir. Bütün bu şartlardan daha elim ve daha vahim olmak üzere, memleketin dahilinde, iktidara sahip olanlar gâfllet ve dâlalet ve hatta hiyanel içinde bulunabilirler. Hatta bu iktidar sahipleri şahsi menfaatlerini, müstevlerin siyasi emelleriyle tevhit edebilirler. Millet, fakr u zaruret içinde harap ve bitap düşmüş olabilir.

Ey Türk İstikbalinin evladi! İşte, bu ahval ve şerait içinde dahi, vazifen; Türk İstiklal ve cumhuriyetini kurtarmaktır! Muhtaç olduğun kudret, damarlarındaki asili kanda, mevcuttur!

K. Atatürk

Çalışmadan, yorulmadan, üretmeden, rahat yaşamak isteyen toplumlar, önce haysiyetlerini, sonra hürriyetlerini ve daha sonrada istiklal ve istikballerini kaybederler”.

Mustafa Kemal ATATÜRK

Okul/Kurum Bilgileri

İli: BURSA		İlçesi: ORHANGAZİ	
Adres:	Hürriyet Mah. Karaoğlu Cad. No:10	Coğrafi Konum (link)	https://www.google.com/maps/place/40%C2%B029'11.6%22N+29%C2%B018'09.9%22E/@40.486561,29.302764,20z/data=!4m4!3m3!8m2!3d40.4865545!4d29.3027562?hl=tr-TR&entry=ttu
Telefon Numarası:	0 224 573 12 81	Faks Numarası:	
e- Posta Adresi:	887939@meb.k12.tr	Web sayfası adresi:	https://kurtulusilkokulu.meb.k12.tr/tema/index.php
Kurum Kodu:	887939	Öğretim Şekli:	Tam gün

SUNUŞ

Çağımız dünyasında her alanda yaşanan hızlı gelişmelere paralel olarak eğitimin amaçlarında, yöntemlerinde ve işlevlerinde de değişimin olması vazgeçilmez, ertelenmez ve kaçınılmaz bir zorunluluk haline gelmiştir. Eğitimin her safhasında sürekli gelişime açık, nitelikli insan yetiştirme hedefine ulaşılabilmesi; belli bir planlamayı gerektirmektedir.



Milli Eğitim Bakanlığı birimlerinin hazırlamış olduğu stratejik planlama ile izlenebilir, ölçülebilir ve geliştirilebilir çalışmaların uygulamaya konulması daha da mümkün hale gelecektir. Eğitim sisteminde planlı şekilde gerçekleştirilecek atılımlar; ülke bazında planlı bir gelişmenin ve başarmanın da yolunu açacaktır.

Eğitim ve öğretim alanında mevcut değerlerimizin bilgisel kazanımlarla kaynaştırılması; ülkemizin ekonomik, sosyal, kültürel yönlerden gelişimine önemli ölçüde katkı sağlayacağı inancını taşımaktayız. Stratejik planlama, kamu kurumlarının varlığını daha etkili bir biçimde sürdürebilmesi ve kamu yönetiminin daha etkin, verimli, değişim ve yeniliklere açık bir yapıya kavuşturulabilmesi için temel bir araç niteliği taşımaktadır.

Bu anlamda, 2024-2028 dönemi stratejik planının; belirlenmiş aksaklıkların çözüme kavuşturulmasını ve çağdaş eğitim ve öğretim uygulamalarının bilimsel yönleriyle başarıyla yürütülmesini sağlayacağı inancını taşımaktayız. Bu çalışmayı planlı kalkınmanın bir gereği olarak görüyor; planın hazırlanmasında emeği geçen tüm paydaşlara teşekkür ediyor, İlçemiz, İlimiz ve Ülkemiz eğitim sistemine hayırlı olmasını diliyorum.

Bülent ÜNAL

Okul Müdürü

İÇİNDEKİLER

SUNUŞ	4
1. GİRİŞ VE STRATEJİK PLANIN HAZIRLIK SÜRECİ	7
1.1 STRATEJİ GELİŞTİRME KURULU VE STRATEJİK PLAN EKİBİ	7
1.2 PLANLAMA SÜRECİ	8
BÖLÜM II: DURUM ANALİZİ	11
2.1 KURUMSAL TARİHÇE	11
2.2 UYGULANMAKTA OLAN PLANIN DEĞERLENDİRİLMESİ:	12
2.3 MEVZUAT ANALİZİ	15
2.4 ÜST POLİTİKA BELGELERİ ANALİZİ.....	17
2.5 FAALİYET ALANLARI İLE ÜRÜN/HİZMETLERİN BELİRLENMESİ	18
2.6 PAYDAŞ ANALİZİ	19
2.7 KURULUŞ İÇİ ANALİZ	21
2.7.1 TEŞKİLAT ŞEMASI	21
2.7.2. İNSAN KAYNAKLARI	22
2.7.4. MALİ KAYNAKLAR.....	27
2.7.5. İSTATİSTİKİ VERİLER.....	28
2.8. ÇEVRE ANALİZİ (PESTLE)	29
2.9. GZFT (GÜÇLÜ, ZAYIF, FIRSAT, TEHDİT) ANALİZİ:	31
2.10. TESPİTLER VE İHTİYAÇLARIN BELİRLENMESİ	35
BÖLÜM III: GELECEĞE BAKIŞ :MİSYON, VİZYON VE TEMEL DEĞERLER	39
3.1.MİSYONUMUZ *	39
3.2.VİZYONUMUZ *	40
3.3.TEMEL DEĞERLERİMİZ	41
3.4.AMAÇ HEDEF VE PERFORMANS GÖSTERGELERİ İLE STRATEJİLER	42
4. MALİYETLENDİRME	53
TABLolar DİZİNİ	59
EKLER:	60

1.BÖLÜM

GİRİŞ VE STRATEJİK PLANIN HAZIRLIK SÜRECİ

1. GİRİŞ VE STRATEJİK PLANIN HAZIRLIK SÜRECİ

1.1 Strateji Geliştirme Kurulu ve Stratejik Plan Ekibi

Stratejik Planlama çalışmaları, Millî Eğitim Bakanlığı Strateji Geliştirme Başkanlığının 2022-21 Sayılı Genelgesi gereğince başlatılmıştır.

Strateji Geliştirme Kurulu: Okul müdürünün başkanlığında, bir okul müdür yardımcısı, bir öğretmen ve okul/aile birliği başkanı ile bir yönetim kurulu üyesi olmak üzere 5 kişiden oluşan üst kurul kurulur.

Stratejik Plan Ekibi: Okul müdürü tarafından görevlendirilen ve üst kurul üyesi olmayan müdür yardımcısı başkanlığında, belirlenen öğretmenler ve gönüllü velilerden oluşur.

Tablo 1. Strateji Geliştirme Kurulu ve Stratejik Plan Ekibi Tablosu

Strateji Geliştirme Kurulu Bilgileri		Stratejik Plan Ekibi Bilgileri	
Adı Soyadı	Ünvanı	Adı Soyadı	Ünvanı
Nurdan ELMASKAYA	Müdür Yardımcısı	Bülent ÜNAL	Okul Müdürü
Serkan DEĞERLİ	Öğretmen	Nurdan ELMASKAYA	Müdür Yardımcısı
Hüseyin SARI	Öğretmen	Pınar KILINÇ	Öğretmen
Selçuk KAYRAK	Okul-Aile B. Başkanı	Ragıp ÇETİN	Veli
Özlem AKSOY	Okul-Aile B. Üyesi		

1.2 Planlama Süreci

Ülkemizde planlama ile ilgili 1927 yılından beri yürürlükte olan 1050 sayılı Muhasebe-i Umumiye Kanunu 10 Aralık 2003'de kamuda yeni yapılanma süreci içerisinde bütün kamu kurum ve kuruluşlarının stratejik planlarını yapabilmelerini sağlayan 5018 sayılı Kamu Mali Yönetimi ve Kontrol Kanunu'yla değiştirilmiştir.

Bu kanun 2006 yılı bütçesinden başlayarak uygulanmaya başlanmıştır. Kamu Yönetimi Reformu kapsamında alınan, Yüksek Planlama Kurulu kararlarında ve 5018 sayılı Kamu Mali Yönetimi ve Kontrol Kanunu'nda, kamu kuruluşlarının stratejik planlarını hazırlamaları ve gelecek dönemlerde kuruluş bütçelerini bu planda öngörülen kuruluş misyonu, vizyonu, amaç ve hedefleri ile uyumlu olacak biçimde performans programlarına dayalı olarak oluşturması gerektiği hükme bağlanmıştır.

Stratejik Plan ,kamu yönetimlerinin orta ve uzun vadeli amaçlarını,temel ilke ve politikalarını,hedef ve önceliklerini, performans ölçütlerini,bunlara ulaşmak için izlenecek yöntemler ile kaynak dağılımlarını içeren plandır.(DPT, 2006).

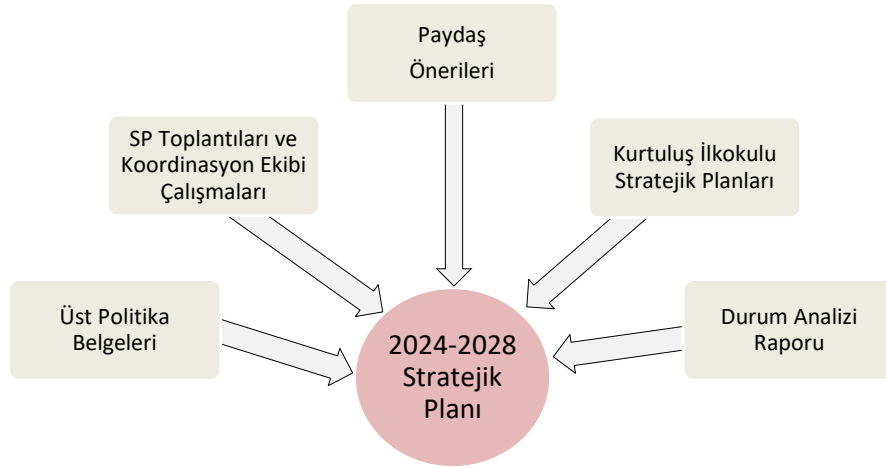
Kurtuluş İlkokulu Müdürlüğü olarak 2024-2028 Stratejik Planı çalışmaları kapsamında, okulumuz çalışanları ile ilgili paydaşların katılımıyla 2024 Eğitim Vizyonu, uygulanmakta olan stratejik plan, mevzuat, üst politika belgeleri incelenmiştir.2024-2028 yıllarını kapsayacak şekilde hazırlanan Stratejik Planımız beş bölümden (Stratejik Plan Hazırlık Süreci, Durum Analizi Özeti, Geleceğe Yönelim, Maliyetlendirme ve Stratejik Plan İzleme ve Değerlendirme) oluşmaktadır.

Paydaş analizi yapılarak iç ve dış paydaşlarımız değerlendirilmiştir. .Paydaş beklentileri, uyguladığımız anket, grup çalışmaları sonuçlarına göre analiz edilerek kurumdan beklentiler tespit edilmiştir. PESTLE analizi yapılmış, kurum çalışanlarının,velilerin ve öğrencilerin görüşleri alınarak GZFT analizi yapılmış, çıkan sonuçlar önem derecesine göre önceliklendirilmiştir. Yapılan çalışmalar, Kurtuluş İlkokulu'nun mevcut durumunu göstermiştir.

Elde edilen bilgiler sonucunda yedi amaç bu amaçlar altında da beş yıllık hedefler ile bu hedefleri gerçekleştirecek strateji ve eylemler ortaya çıkmıştır. Stratejilerin yaklaşık maliyetlerinden yola çıkılarak amaç ve hedeflerin tahmini kaynak ihtiyaçları hesaplanmıştır. Planda yer alan amaç ve hedeflerin gerçekleşme durumlarının takip edilebilmesi için de stratejik plan izleme ve değerlendirme modeli oluşturulmuştur.

Stratejik planlama uygulamalarının başarılı olması önemli ölçüde plan öncesi hazırlık çalışmalarının iyi planlanmış olmasına ve sürece katılımın üst düzeyde sağlanmasına bağlıdır.

2024-2028 döneminde kullanılmış olan kurumumuza ait Stratejik Planlama Modeli ,Şekil-1’de belirtilmiştir. Şekil1’e göre durum analizinin gerçekleştirilerek geleceğe yönelim bölümünün tasarlanması, stratejik planın yıllık uygulama dilimleri olan performans programının hazırlanması ve uygulama sonuçlarının izlenip değerlendirilmesi kurumumuz Stratejik Planlama Model’inin anahtarlarını oluşturmaktadır .Bu kısımda yukarıdaki konular kapsamında Müdürlüğümüz 2024-2028 Stratejik Planı’nın oluşturulma süreci tamamlanmıştır.



2.BÖLÜM

DURUM ANALİZİ

BÖLÜM II: DURUM ANALİZİ

Stratejik planlama sürecinin ilk adımı olan durum analizi, okulumuzun/kurumumuzun “neredeyiz?” sorusuna cevap vermektedir. Okulumuzun/kurumumuzun geleceğe yönelik amaç, hedef ve stratejiler geliştirebilmesi için öncelikle mevcut durumda hangi kaynaklara sahip olduğu ya da hangi yönlerinin eksik olduğu ayrıca, okulumuzun/kurumumuzun kontrolü dışındaki olumlu ya da olumsuz gelişmelerin neler olduğu değerlendirilmiştir. Dolayısıyla bu analiz, okulumuzun/kurumumuzun kendisini ve çevresini daha iyi tanımasına yardımcı olacak ve stratejik planın sonraki aşamalarından daha sağlıklı sonuçlar elde edilmesini sağlayacaktır.

Durum analizi bölümünde, aşağıdaki hususlarla ilgili analiz ve değerlendirmeler yapılmıştır;

- Kurumsal tarihçe
- Uygulanmakta olan planın değerlendirilmesi
- Mevzuat analizi
- Üst politika belgelerinin analizi
- Faaliyet alanları ile ürün ve hizmetlerin belirlenmesi
- Paydaş analizi
- Kuruluş içi analiz
- Dış çevre analizi (Politik, ekonomik, sosyal, teknolojik, yasal ve çevresel analiz)
- Güçlü ve zayıf yönler ile fırsatlar ve tehditler (GZFT) analizi
- Tespit ve ihtiyaçların belirlenmesi

2.1 Kurumsal Tarihçe

OKULUMUZUN TARİHÇESİ

Adını ilçemiz Orhangazi'nin Düşman işgalinden kurtuluşundan alan okulumuz 22.03.1983 tarihinde Bursa Valisi Zekai GÜMÜŞDİŞ tarafından “10 Eylül Kurtuluş İlkokulu” adıyla eğitim-öğretime açılmıştır.

İlk yıl 7 sınıf öğretmeni ile 338 öğrenciye eğitim vermiş ve ilk mezunlarını vermiştir.

Okulumuz 1983-1984 Eğitim yılında İkili Öğretime geçmiştir.

1988 yılında A bloğun ikinci katı ile birlikte kalorifer sistemi de hizmete girmiştir.

Mülkiyeti Milli Emlak'a ait olan ve 2 bloktan oluşan okulumuzun A bloğu 530 m2 taban alanına ve 2206 m2 bahçeye sahiptir. 2001 yılında hizmete giren B bloğun 280 m2 taban alanı vardır.

8 yıllık İlköğretim” uygulaması kapsamında 05.04.1994 tarihli valilik onayı ile okulumuzun adı “Kurtuluş İlköğretim Okulu” olmuştur.

Zorunlu eğitim süresinin 12 yıla çıkması nedeniyle okulumuz son mezunlarını 2010-2011 yılında vermiştir.

4+4+4 eğitim sistemine geçilince 15.06.2012 tarihinden itibaren “Kurtuluş İlkokulu” ve “Kurtuluş Ortaokulu” bir arada eğitim vermeye devam etmiştir.

2016-2017 Eğitim Öğretim Yılı Başında ilçemizde kısmi okul dönüşümü yapılıncı Kurtuluş Ortaokulu kapanmış ve “Kurtuluş İlkokulu” tekrar tekli eğitim vermeye başlamıştır.

Okulumuz BURSA merkezine 50 km uzaklıkta olup, ORHANGAZI merkez Hürriyet Mahallesiinde yer almaktadır.

Okulumuz 2013-2018 yılları arasında yapılan tadilat çalışmaları neticesinde okulumuz yenilenmiştir.

40 yıllık başarılı geçmişinde çok sayıda Türkiye ve Avrupa’da alınmış madalyaları bulunan okulumuz Teog Türkiye 1.si çıkartıp, ilçemizde puan ortalamasıyla Teog 1.liğini de elde ederek akademik başarılarıyla da örnek bir okul olmayı başarmıştır. 2022-2023 yıllarında ulusal olarak düzenlenen (TAZOF) Türkiye Akıl ve Zeka Oyunları Türkiye Finallerine ard arda iki yıl il birincisi olarak katılma başarısı göstermiştir.

Okulumuz eğitim - öğretim faaliyetlerine başladığı ilk günden bu yana çağdaş eğitim-öğretim gerekleri; uygun fiziksel mekânların temini, eğitim - öğretim araç ve gereçlerinin sağlanması, eğitim - öğretim ve yönetim süreç standartlarının belirlenmesi ve en güzel şekilde yürütülmesi konusunda örnek teşkil etme yolunda güzel adımlar atmaktadır.

2.2 Uygulanmakta Olan Planın Değerlendirilmesi:

MEB Strateji Geliştirme Başkanlığının yayınladığı 2010/14 sayılı genelge ile İlçe Milli Eğitim Müdürlüklerinin stratejik plan yapmaları zorunlu hale getirilmiştir. Bu genelge doğrultusunda stratejik planlama ekibi kurulmuş, 2019–2023 yıllarını kapsayan stratejik planını hazırlamış 03 Kasım 2019 tarihinde plan tamamlanarak yayınlanmıştır.

2019-2023 Stratejik Planı Mevcut Durum Analizi Raporu, Stratejik Plan Kitabı ve Performans Programı kitapçığı olmak üzere 3 kitaptan oluşmaktadır. Stratejik Plan Hazırlık Süreci Durum Analizi, Geleceğe Yönelim, Maliyetlendirme, İzleme Ve Değerlendirme, olmak üzere 5 bölümden oluşmaktadır.

Mevcut planda Durum Analizi, Paydaş Analizi, Yükümlülükler Ve Mevzuat Analizi, Kurum İçi Ve Dışı Analiz, Üst Politika Belgeleri ,GZFT(SWOT)Analizi, kullanılmıştır. 2019-2023 Stratejik Planı Yasal Yükümlükler Ve Mevzuat Analizi bölümü 652 sayılı Millî Eğitim Bakanlığının Teşkilat ve Görevleri Hakkında Kanun Hükmünde Kararname esaslarına göre belirlenmiştir. 2019-2023 Stratejik Planı Okulun Tarihçesi, Okulun Mevcut Durumu, Paydaş Analizi,GZFT Analizi, Misyonumuz, Vizyonumuz, Temel Değerlerimiz, Eğitim ve Öğretime Erişim, Eğitim ve Öğretimde Kalitenin Arttırılması, Kurumsal Kapasite, Güvenlik,olmak üzere 11 faaliyet alanında gruplanmıştır.

2019-2023 stratejik planımız, Okul Müdürü Bülent ÜNAL başkanlığında görevli öğretmenlerimizin katılımıyla yapılan toplantılarda, değerlendirilmiş ve sonuçları paylaşılmıştır. 2019-2023 stratejik planımızla birlikte hesap verilebilirlik anlayışı ile kaynakların etkili, ekonomik ve verimli bir şekilde elde edilmesi ve kullanılması sağlanmış, stratejik yönetim anlayışı kurum kültürü olarak benimsenmiştir. Planlama, çalışmaları izleme, değerlendirme ve denetleme süreçleri önem kazanmıştır.

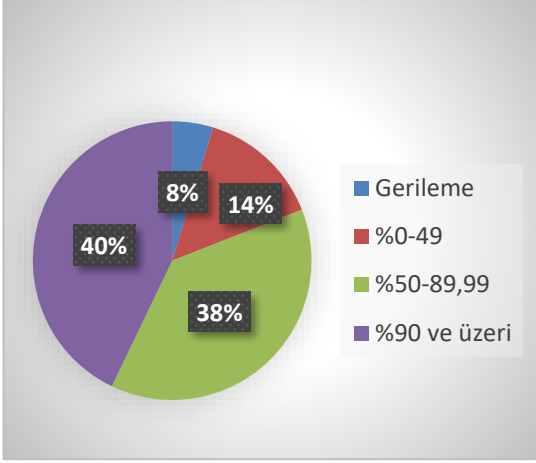
Değerlendirme raporu, 2019-2023 Dönemi Stratejik Planının 2023 yılı hedeflere ve hedeflere ait performans göstergelerine ulaşma oranları dikkate alınarak hazırlanmıştır. Raporda; stratejik planda belirlenmiş olan amaç ve hedefler, sorumlu birim ve performans göstergeleri bazında değerlendirilmiştir ve her bir performans göstergesi için performans hesaplaması yüzde olarak hesaplanmıştır. Performans göstergelerine ilişkin değerlendirmeler; Her bir performans göstergesinin hedefe etkisi göz önünde bulundurularak hedef bazında performans hesaplaması yapılmıştır.

Hedef Performansının Hesaplanmasında Dikkat Edilen Hususlara Aşağıda Yer Verilmiştir:

- Tablolarda yer alan hedef performansları, performans göstergelerinin gerçekleşme yüzdeleri tek tek hesaplandıktan sonra ilgili göstergenin hedefe olan etkisi bulunarak sonuçların toplanmasıyla elde edilmiştir.

- Bazı göstergelerin performansı yüzde 100'ü aşmıştır. Ancak hedef performansının ölçümünde bu değer 100 olarak dikkate alınmıştır. Böylece diğer göstergelerin hedefe etkisinin doğru hesaplanması sağlanmıştır.

- Bazı göstergelerin performansı negatif bir değer almıştır. Ancak hedef performansının ölçümünde bu değer 0 olarak dikkate alınmıştır. Böylece diğer göstergelerin hedefe etkisinin doğru hesaplanması sağlanmıştır.



Değerlendirmelerimiz sonucunda, hedef göstergelerimize etki eden önemli gelişmeler yaşandığını gözlemledik. Bu gelişmeler, planlarımızın bazı alanlarda başarısızlığa neden olmasına yol açtı. Bu kırılma noktalarını ayrıntılı olarak planımızın değerlendirme analizinde ele alacağız. Özellikle şu anahtar konuları vurgulayabiliriz:

Pandemi Süreci: COVID-19 pandemisi, eğitim alanında büyük zorluklar yarattı. Dünya genelinde okulların kapanması veya sınırlı katılımı açık kalması, öğrenciler üzerinde olumsuz etkilere yol açtı.

Deprem Etkisi: Kahramanmaraş'ta yaşanan deprem, psikolojik ve sosyal hasara neden oldu ve öğrencilerin eğitimine olumsuz etkiledi.

Okul Kapanmaları: COVID-19 pandemisi nedeniyle birçok ülkede okullar geçici olarak kapatılmış veya çevrimiçi eğitime geçilmiştir. Bu, öğrencilerin fiziksel olarak okula katılamamaları anlamına gelir.

Çevrimiçi Eğitim Uygulamaları: Pandemi sırasında öğrenciler, öğretmenler ve eğitim kurumları, çevrimiçi eğitim platformlarına daha fazla bağımlı hale gelmiştir.

Öğrenci Başarısındaki Dalgalanmalar: Pandemi nedeniyle öğrenci başarıları ve öğrenci notları dünya genelinde dalgalanmıştır. Online eğitim, öğrencilerin motivasyonunu ve öğrenme süreçlerini etkilemiştir..

Öğrenci Devamsızlığı: Okulların kapanması veya karışık eğitim modelleri, öğrenci devamsızlığı sorunlarına yol açmıştır. Bazı öğrenciler, çevrimiçi eğitime erişimde sorun yaşamıştır.

Bu faktörler, hedeflerimize ulaşma konusunda karşılaştığımız zorlukların altını çizmektedir. Bu nedenle, yeni plan döneminde bu zorlukların üstesinden gelmeyi ve daha etkili bir eğitim ortamı oluşturmayı hedeflemekteyiz.

Kurtuluş İlkokulu olarak 2019-2023 Stratejik Planı'nın gerçekleşme durumu değerlendirildiğinde aşağıdaki konularda önemli iyileşmelerin sağlandığı görülmüştür:

İyileşmeler

- 1) Okul binası iş sağlığı ve güvenliği standartlarına uygun hale getirilmiştir.
- 2) Okul binasının iç ve dış temizliği sağlanmıştır.
- 3) Okul binasında öğrencilerin güvenlikleri sağlanmıştır.
- 4) Okul binasında ve fiziki mekanlarda iyileştirilmeler yapılmıştır..

Sorunlar

- 1) Bazı öğrencilerin sergilediği olumsuz davranışların rahatsızlığı
- 2) Velilerin okul idaresine ve öğretmenlere yersiz müdahalelerde bulunmaları.
- 3) Çalışanlara yönelik yapılan suçlamalarda velilere yaptırımların yetersiz olması.
- 4) Okul binasının fiziki mekân olarak yetersiz olması.
- 5) Öğle yemeğini evde değil okulda yedirmek isteyenlere izin verilmesi isteği.

2.3 Mevzuat Analizi

Kurtuluş İlkokulu, İl ve İlçe Milli Eğitim Müdürlüğümüzün tabi olduğu tüm yasal yükümlülüklere uymakla mükelleftir. Bunların dışında İlkokul düzeyinde yükümlülük arz eden mevzuat, Tablo 1'de ayrıca gösterilmiştir. **Tablo 1. Mevzuat Analizi Tablosu**

YASAL YÜKÜMLÜLÜK (GÖREVLER)	DAYANAK(KANUN, YÖNETMELİK, GENELGE, YÖNERGE)
Atama	657 Sayılı Devlet Memurları Kanunu
	Milli Eğitim Bakanlığına Bağlı Okul ve Kurumların Yönetici ve Öğretmenlerinin Norm Kadrolarına İlişkin Yönetmelik
	Milli Eğitim Bakanlığı Eğitim Kurumları Yöneticilerinin Atama ve Yer Değiştirmelerine İlişkin Yönetmelik
	Milli Eğitim Bakanlığı Öğretmenlerinin Atama ve Yer Değiştirme Yönetmeliği
Ödül, Disiplin	Devlet Memurları Kanunu
	6528 Sayılı Milli Eğitim Temel Kanunu İle Bazı Kanun ve

	Kanun Hükmünde Kararnamelerde Değişiklik Yapılmasına Dair Kanun
	Milli Eğitim Bakanlığı Personeline Başarı, Üstün Başarı ve Ödül Verilmesine Dair Yönerge
	Milli Eğitim Bakanlığı Disiplin Amirleri Yönetmeliği
Okul Yönetimi	1739 Sayılı Milli Eğitim Temel Kanunu
	Milli Eğitim Bakanlığı İlköğretim Kurumları Yönetmeliği
	Milli Eğitim Bakanlığı Okul Aile Birliği Yönetmeliği
	Milli Eğitim Bakanlığı Eğitim Bölgeleri ve Eğitim Kurulları Yönergesi
	MEB Yönetici ve Öğretmenlerin Ders ve Ek Ders Saatlerine İlişkin Karar
	Taşınır Mal Yönetmeliği
Eğitim-Öğretim	Anayasa
	1739 Sayılı Milli Eğitim Temel Kanunu
	222 Sayılı İlköğretim ve Eğitim Kanunu
	6287 Sayılı İlköğretim ve Eğitim Kanunu ile Bazı Kanunlarda Değişiklik Yapılmasına Dair Kanun
	Milli Eğitim Bakanlığı İlköğretim Kurumları Yönetmeliği
	Milli Eğitim Bakanlığı Eğitim Öğretim Çalışmalarının Planlı Yürütülmesine İlişkin Yönerge
	Milli Eğitim Bakanlığı Öğrenci Yetiştirme Kursları Yönergesi
	Milli Eğitim Bakanlığı Ders Kitapları ve Eğitim Araçları Yönetmeliği
	Milli Eğitim Bakanlığı Öğrencilerin Ders Dışı Eğitim ve Öğretim Faaliyetleri Hakkında Yönetmelik
Personel İşleri	Milli Eğitim Bakanlığı Personel İzin Yönergesi
	Devlet Memurları Tedavi ve Cenaze Giderleri Yönetmeliği
	Kamu Kurum ve Kuruluşlarında Çalışan Personelin Kılık Kıyafet Yönetmeliği
	Memurların Hastalık Raporlarını Verecek Hekim ve Sağlık Kurulları Hakkındaki Yönetmelik
	Milli Eğitim Bakanlığı Personeli Görevde Yükseltme ve Unvan Değişikliği Yönetmeliği
	Öğretmenlik Kariyer Basamaklarında Yükseltme Yönetmeliği
Mühür, Yazışma, Arşiv	Resmi Mühür Yönetmeliği
	Resmi Yazışmalarda Uygulanacak Usul ve Esaslar Hakkındaki Yönetmelik
	Milli Eğitim Bakanlığı Evrak Yönergesi
	Milli Eğitim Bakanlığı Arşiv Hizmetleri Yönetmeliği
Rehberlik ve Sosyal Etkinlikler	Milli Eğitim Bakanlığı Rehberlik ve Psikolojik Danışma Hizmetleri Yönet.
	Okul Spor Kulüpleri Yönetmeliği
	Milli Eğitim Bakanlığı İlköğretim ve Ortaöğretim Sosyal Etkinlikler Yönetmeliği
	Milli Eğitim Bakanlığı İlköğretim Kurumları Yönetmeliği

Öğrenci İşleri	Milli Eğitim Bakanlığı Demokrasi Eğitimi ve Okul Meclisleri Yönergesi
	Okul Servis Araçları Hizmet Yönetmeliği
İsim ve Tanıtım	Milli Eğitim Bakanlığı Kurum Tanıtım Yönetmeliği
	Milli Eğitim Bakanlığına Bağlı Kurumlara Ait Açma, Kapatma ve Ad Verme Yönetmeliği
Sivil Savunma	Sabotajlara Karşı Koruma Yönetmeliği
	Binaların Yangından Korunması Hakkındaki Yönetmelik
	Daire ve Müesseseler İçin Sivil Savunma İşleri Kılavuzu

2.4 Üst Politika Belgeleri Analizi

Üst politika belgeleri;

- 12. Kalkınma Planı
- Cumhurbaşkanlığı Programı,
- Orta Vadeli Program,
- Cumhurbaşkanlığı Yıllık Programı,
- Millî Eğitim Bakanlığı Stratejik Planı,
- İl Millî Eğitim Müdürlüğü Stratejik Planı,
- İlçe Millî Eğitim Müdürlüğü Stratejik Planı

Tablo 2. Üst Politika Belgeleri Analizi Tablosu

Üst Politika Belgesi	İlgili Bölüm/Referans	Verilen Görevler/İhtiyaçlar
5018 sayılı Kamu Mali Yönetimi ve Kontrol Kanunu	119. Madde, 1141. Madde	Kurum Faaliyetlerinde bütçenin etkin ve verimli kullanımı Stratejik Plan Hazırlama Performans Programı Hazırlama Faaliyet Raporu Hazırlama
30344 sayılı Kamu İdarelerinde Stratejik Plan Hazırlamaya İlişkin Usul ve Esaslar Hakkında Yönetmelik (26 Şubat 2018)	Tümü	5 yıllık hedefleri içeren Stratejik Plan hazırlanması
Kamu İdareleri İçin Stratejik Plan Hazırlama Kılavuzu (26 Şubat 2018)	Tümü	5 yıllık hedefleri içeren Stratejik Plan hazırlanması
2018/16 sayılı Genelge, 2019-2023 Stratejik Plan Hazırlık Çalışmaları (18 Eylül 2018)	Tümü	2019-2023 Stratejik Planının Hazırlanması
MEB 2019-2023 Stratejik Plan Hazırlık Programı (18 Eylül 2018)	Tümü	2019-2023 Stratejik Planı Hazırlama Takvimi

MEB 2019-2023 Stratejik Planı	Tümü	MEB Politikaları Konusunda Taşra Teşkilatına Rehberlik
Kamu İdarelerince Hazırlanacak Performans Programları Hakkında Yönetmelik	Tümü	5 yıllık kurumsal hedeflerin her bir mali yıl için ifade edilmesi
Kamu İdarelerince Hazırlanacak Faaliyet Raporu Hakkında Yönetmelik	Tümü	Her bir mali yıl için belirlenen hedeflerin gerçekleşme durumlarının tespiti, raporlanması
Bursa İl Mem 2019-2023 Stratejik Planı	Tümü	2024-2028 Stratejik Planın Hazırlanması
Orhangazi İlçe Mem 2019-2023 Stratejik Planı	Tümü	2024-2028 Stratejik Planın Hazırlanması

2.5 Faaliyet Alanları ile Ürün/Hizmetlerin Belirlenmesi

Tablo 3. Faaliyet Alanlar/Ürün ve Hizmetler Tablosu

Faaliyet Alanı	Ürün/Hizmetler
Öğretim-egitim faaliyetleri	<ul style="list-style-type: none"> ➤ 1. Eğitim-öğretim iş ve işlemleri ➤ 2. Ders Dışı Faaliyet İş ve İşlemleri ➤ 3. Okulda Teknolojik Altyapı Çalışmalarını Düzenleme ➤ 4. Anma ve Kutlama Programlarının Yürütülmesi ➤ 5. Yarışmaların Düzenlenmesi ve Değerlendirilmesi İşleri ➤ 6. Sosyal, Kültürel, Sportif Etkinliklerle İlgili Organizasyon ➤ 7. Zümre Toplantılarının Planlanması ve Yürütülmesi ➤ 8. İYEP ve Destek Eğitim Kurs İşlemleri
Rehberlik faaliyetleri	<ul style="list-style-type: none"> ➤ Öğrencilere rehberlik yapmak ➤ Velilere rehberlik etmek ➤ Rehberlik faaliyetlerini yürütmek
Sosyal faaliyetler	<ul style="list-style-type: none"> ➤ Çeşitli Sosyal Etkinlikler (.....) ➤ Öğrenci Gezileri ➤ Öğretmenler Sosyal Etkinlikleri ➤ Bayramlar-Belirli Gün ve Haftalarla İlgili törenler
Sportif faaliyetler	<ul style="list-style-type: none"> ➤ Futbol, Atletizm, Voleybol, Yüzme, Jimnastik vb...
Kültürel ve sanatsal faaliyetler	<ul style="list-style-type: none"> ➤ Çeşitli Kültürel Etkinlikler(...) ➤ Resim, Müzik, Tiyatro, Drama, Sergi ➤ Şiir Dinletisi ...vb.
İnsan kaynakları faaliyetleri (mesleki gelişim faaliyetleri, personel etkinlikleri...)	<ul style="list-style-type: none"> ➤ 1. Personel Özlük İşlemleri ➤ 2. Norm Kadro İşlemleri ➤ 3. Hizmetiçi Eğitim Faaliyetleri ➤ 4. Atama ve Yer Değiştirme İşlemleri
Okul aile birliği faaliyetleri	<ul style="list-style-type: none"> ➤ Okul ile aile arasında bütünleşmeyi gerçekleştirmek, ➤ Veli ve okul arasında iletişimi ve iş birliğini sağlamak, ➤ Eğitim-öğretimi geliştirici faaliyetleri desteklemek, ➤ Maddi imkânlardan yoksun öğrencilerin zorunlu

	<ul style="list-style-type: none"> ➤ ihtiyaçlarını karşılamak ➤ Okula maddî katkı sağlamak
Öğrencilere yönelik faaliyetler	<ul style="list-style-type: none"> ➤ Kurslar ➤ Yarışmalar ➤ Törenler ➤ Geziler ➤ Sosyale, kültürel ve sportif etkinlikler ➤ Rehberlik
Ölçme değerlendirme faaliyetleri	<ul style="list-style-type: none"> ➤ Öğrenci tüm gelişim alanlarına uygun bir bütün olarak değerlendirilir.
Öğrenme ortamlarına yönelik faaliyetler	<ul style="list-style-type: none"> ➤ Aktif Katılım ➤ Sınıf Düzenlemesi ➤ Gerekli Materyal Hazırlığı ➤ Müfredat
Ders dışı faaliyetler	<ul style="list-style-type: none"> ➤ Çeşitli Kültürel Etkinlikler(....) ➤ Resim ➤ Müzik ➤ Tiyatro ➤ Drama ➤ Sergi Şiir Dinletisi ...vb.

2.6 Paydaş Analizi

Paydaş analizi kapsamında, öncelikle paydaşlar belirlenerek iç ve dış paydaş olarak tasnif edilmiştir. Katılımcılığı artırmak ve paydaş görüşlerini plana yansıtabilmek amacıyla anket uygulaması, mülakat, atölye çalışması ve toplantılardan yararlanılmıştır.

Tablo 4. Paydaş Sınıflandırma ve Önceliklendirme Tablosu

PAYDAŞLAR	İÇ PAYDAŞ	DIŞ PAYDAŞ	ÖNCELİĞİ (5 Yüksek Öncelik -1 Düşük Öncelik)
Millî Eğitim Bakanlığı	X		5
Bursa Valiliği		X	5
İl Millî Eğitim Müdürlüğü	X		5
Kaymakamlık		X	5
İlçe Millî Eğitim Müdürlüğü	X		5
Öğretmenler	X		5
Öğrenciler	X		5
Veliler	X		4
Okul Aile Birliği	X		4

Diğer çalışanlar	X		4
Hürriyet Mahallesi muhtarlığı		X	3
Orhangazi Belediyesi		X	4
Güvenlik Güçleri (Emniyet, Jandarma)		X	3
Muhtarlık		X	4
Sivil Toplum Kuruluşları		X	3

Paydaş anketlerine ilişkin ortaya çıkan temel sonuçlar şu şekildedir:

Öğrenci Anketi Sonuçarı:

Stratejik plan paydaş (öğrenci) anketi sonuçlarına göre; Okulumuz öğrencileri idare, öğretmenler ve rehberlik servisi ile rahatlıkla görüşebildiklerini ve öneri-isteklerinin dikkate alındığını belirtmişlerdir. Ayrıca öğretmenlerinin yeniliğe açık ve derslere uygun farklı yöntemler kullandıklarını ifade etmişlerdir. Okul Güvenlik önlemlerinin, Derslerde kullanılan uygun araç ve gereçlerinin, sanatsal ve kültürel faaliyetlerin yeterli olduğu çoğunluk tarafından belirtilmiştir. Teneffüs sürelerinin yeterli olduğunu belirtmişlerdir. Bazı öğrencilerin sergilediği olumsuz davranışların rahatsızlığı belirtilmiştir.

Öğretmen Anketi Sonuçları:

Statejik plan paydaş (öğretmen) anketi sonuçlarına göre; Öğretmenler; alınan kararlarda çalışanların söz hakkının olduğunu, kurumdaki duyurulardan zamanında haberdar olduklarını, kendilerini okulun değerli bir üyesi olarak gördüklerini, okulun kendilerini geliştirme imkanı tanıdığını, öğretmenler arasında ayırım yapılmadığını, öğretmenlerin büyük çoğunluğu alanlarına ilişkin yenilikleri ve gelişmeleri takip ettiğini ve kendilerini güncellediklerini ifade etmişlerdir.

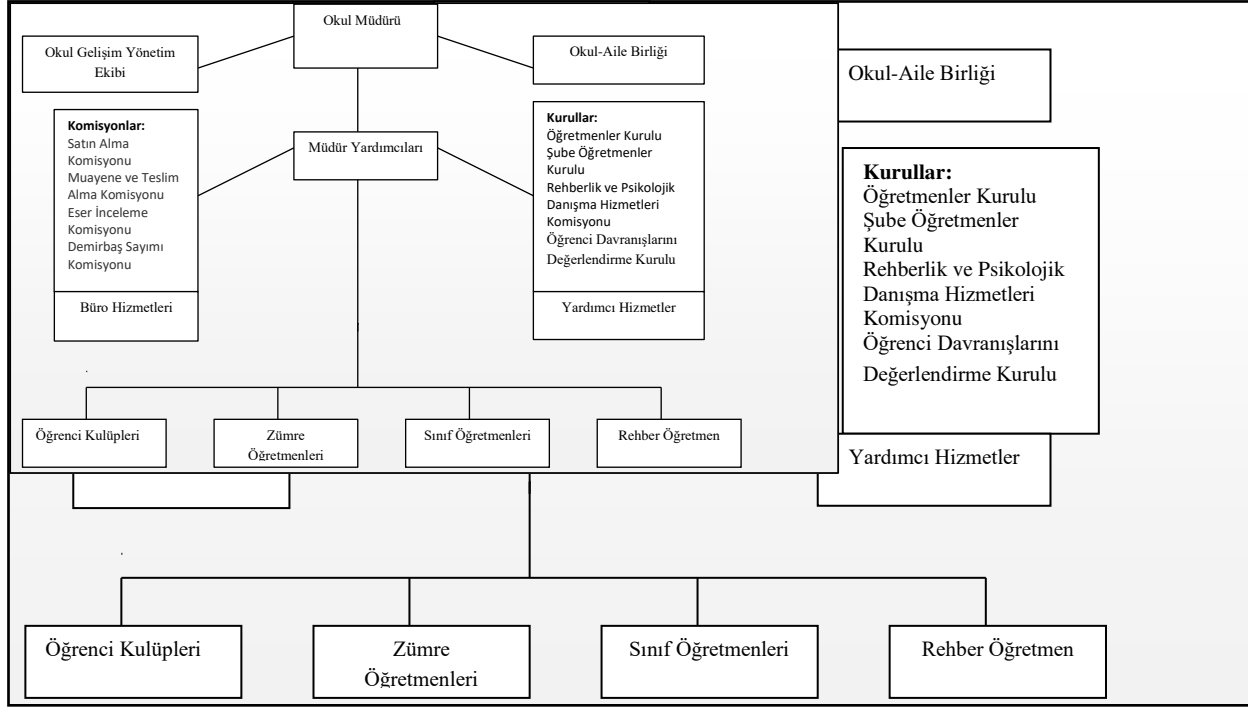
Veli Anketi Sonuçları:

Statejik plan paydaş (veli) anketi sonuçlarına göre; velilerin büyük çoğunluğu ihtiyaç halinde çalışanlarla görüşebildiklerini, kendilerini ilgilendiren duyuruları zamanında öğrendiklerini, okul kararlarında kendi görüşlerinin dikkate alındığını, öğrencilerle ilgili rehberlik hizmetlerinden yeterince yararlanabildiklerini, okul ile ilgili istek ve şikayetlerinin dikkate alındığını, yabacılara karşı güvenlik önlemlerinin yeterli olduğunu, öğretmenlerin yeniliğe açık ve derslerde farklı yöntemler kullanarak öğrencileri derse ilgili tuttuklarını, çocuklarının okulu sevdiğini ve öğretmenleriyle iyi anlaşmış olduğunu, okulun teknik araç ve gereç bakımından yeterli donanıma sahip olduğunu, okul binasının ve fiziki mekanların ikili eğitimden dolayı yeterli olduğunu, okulda yeterli miktarda sanatsal ve kültürel faaliyetlerin olduğunu belirtmişlerdir.

2.7 Kuruluş İçi Analiz

Bu bölümde; teşkilat yapısı, insan kaynaklarının yetkinlik düzeyi, kurum kültürü, teknoloji ve bilişim altyapısı, fiziki ve mali kaynaklara ilişkin analizlere yer verilmiştir.

2.7.1 Teşkilat Şeması



OKULDA OLUŞTURULAN BİRİMLER

Görevler	Görevle İlgili bölüm, birim, kurul/komisyon	Görevle İlgili işbirliği(paydaşlar)	Hedef Kitle
Okul ve aile iş birliğini sağlamak, okula maddi kaynak oluşturmak	Okul Aile Birliği	Okul yönetimi, öğretmen ve diğer çalışanlar	Öğrenci
Eğitim-öğretimin planlanması ve yönetim ile ilgili en üst karar alma organı	Öğretmenler Kurulu	Okul Yönetimi, Öğretmenler	Öğrenci
Satın alma ile ilgili işlemler	Satın Alma Komisyonu	Okul Yönetimi	-
Öğrenci sosyal ve kişilik hizmetlerinin planlanması ve geliştirilmesi	Psikolojik Danışma ve Rehberlik Hizmetleri Yürütme Komisyonu	Rehberlik Servisi, Sınıf Rehber Öğretmenleri, Okul Yönetimi	Öğrenci
Öğrenci davranışlarının değerlendirilmesinin yapılması, gerekli yaptırım ve ödüllendirme işlemlerinin yapılması.	Öğrenci Davranışları Değerlendirme Kurulu	Okul Yönetimi, Rehberlik Servisi, Sınıf Rehber Öğretmenleri	Öğrenci
Sosyal etkinliklerin planlanması ve uygulanması	Sosyal Etkinlikler Kurulu	Okul Yönetimi, Okul Aile Birliği	Öğrenci
İş birliğine dayalı yönetim anlayışıyla eğitim-öğretimin niteliğini ve öğrenci başarısını artırmak, okulun fiziki ve insan kaynaklarını geliştirmek, öğrenci merkezli eğitim yapmak, eğitimde planlı ve sürekli gelişim sağlamak	Okul Gelişim Yönetim Ekibi	Okul Yönetimi, Öğretmenler, Veliler	Öğrenci

2.7.2. İnsan Kaynakları

Okulumuzun insan kaynakları yönetime ilişkin temel politika ve stratejileri Milli Eğitim Bakanlığının politika ve stratejisine uyumlu olarak “çalışanların yönetimi süreci” kapsamında yürütülmektedir.

Okulumuzda işe alma, işten çıkarma ve ücretlendirme ile ilgili konular Milli Eğitim Bakanlığı kanun ve yönetmeliklerine uygun olarak yapılmaktadır. Bunun dışında destek personel alımı, mesleki yetkinlikleri ve yapılan işin niteliğine uygunluğu dikkate alınarak, belirtilen yasa ve yönetmelikleri kapsayan şartlarda okul idaresi ve Okul Aile Birliği tarafından yapılmaktadır.

Kanun ve yönetmeliklerde belirtilen ders saati sayısına ve norm kadro esasına göre insan kaynakları planlaması yapılmaktadır.

Çalışanın işten ayrılması (emekli olma, yer değiştirme) durumunda, yerine atama Milli Eğitim Bakanlığı prosedürleri doğrultusunda yapılmaktadır. Çalışanların kısa süreli (rapor, izin vb.) ayrılmaları durumunda ise dersin boş geçmemesi için gerekli planlama yapılmaktadır. Yönetici veya dersi boş olan öğretmenler derslere girmektedir.

Tablo 5. Çalışanların Görev Dağılımı

Çalışanın Ünvanı	Görevleri
Okul /Kurum Müdürü	Öğretmenleri, personeli, öğrencileri ve velileri yönetir ve okulun günlük işleyişini denetler. Aynı zamanda, eğitim programlarını, öğretim metotlarını ve okul hedeflerini belirler ve bu hedeflerin başarılması için çalışır.
Müdür Yardımcısı	Okulun her türlü eğitim öğretim, yönetim, öğrenci, personel, tahakkuk, yazışma, eğitici etkinlikler, yatılılık-bursluluk, güvenlik, beslenme, bakım, koruma, temizlik, düzen, nöbet, halkla ilişkiler gibi işleri ile ilgili olarak okul müdürü tarafından verilen görevleri yapar.
Öğretmenler	İlköğretim okullarında dersler sınıf veya branş öğretmenleri tarafından okutulur. Öğretmenler, kendilerine verilen sınıfın veya şubenin derslerini, programda belirtilen esaslara göre plânlamak, okutmak, bunlarla ilgili uygulama ve deneyleri yapmak, ders dışında okulun eğitim-öğretim ve yönetim işlerine etkin bir biçimde katılmak ve bu konularda kanun, yönetmelik ve emirlerde belirtilen görevleri yerine getirmekle yükümlüdürler.

	<p>Sınıf öğretmenleri, okuttukları sınıfı bir üst sınıfta da okuturlar.</p> <p>Derslerini branş öğretmeni okutan sınıf öğretmeni, bu ders saatlerinde yönetimce verilen eğitim-öğretim görevlerini yapar.</p> <p>Okulun bina ve tesisleri ile öğrenci mevcudu, yatılı-gündüzlü, normal veya ikili öğretim gibi durumları göz önünde bulundurularak okul müdürlüğünce düzenlenen nöbet çizelgesine göre öğretmenlerin, normal öğretim yapan okullarda gün süresince, ikili öğretim yapan okullarda ise kendi devresinde nöbet tutmaları sağlanır.</p> <p>Yönetici ve öğretmenler; Resmî Gazete, Tebliğler Dergisi, genelge ve duyurulardan elektronik ortamda yayımlananları Bakanlığın web sayfasından takip eder.</p> <p>Elektronik ortamda yayımlanmayanları ise okur, ilgili yeri imzalar ve uygularlar.</p> <p>Öğretmenler dersleri ile ilgili araç-gereç, laboratuvar ve işliklerdeki eşyayı, okul kütüphanesindeki kitapları korur ve iyi kullanılmasını sağlarlar.</p>
Yönetim İşleri ve Büro Memuru	<p>Müdür veya müdür yardımcıları tarafından kendilerine verilen yazı ve büro işlerini yaparlar.</p> <p>Gelen ve giden yazılarla ilgili dosya ve defterleri tutar, yazılanların asıl veya örneklerini dosyalar ve saklar, gerekenlere cevap hazırlarlar.</p> <p>Memurlar, teslim edilen gizli ya da şahıslarla ilgili yazıların saklanması ve gizli tutulmasından sorumludurlar.</p> <p>Öğretmen, memur ve hizmetlilerin özlük dosyalarını tutar ve bunlarla ilgili değişiklikleri günü gününe işlerler.</p> <p>Arşiv işlerini düzenlerler.</p> <p>Müdürün vereceği hizmete yönelik diğer görevleri de yaparlar.</p>
Yardımcı Hizmetler Personeli	Yardımcı hizmetler sınıfı personeli, okul

	<p>yönetimince yapılacak plânlama ve iş bölümüne göre her türlü yazı ve dosyayı dağıtmak ve toplamak.</p> <p>Hizmet yerlerini temizlemek, Aydınlatmak ve ısıtma yerlerinde çalışmak.</p> <p>Okula getirilen ve çıkarılan her türlü araç-gereç ve malzeme ile eşyayı taşıma ve yerleştirme işlerini yapmakla yükümlüdürler.</p>
--	--

Tablo 6. İdari Personelin Hizmet Süresine İlişkin Bilgiler

Hizmet Süreleri	2024 Yıl İtibarıyla	
	Kişi Sayısı	%
1-4 Yıl	0	0
5-6 Yıl	0	0
7-10 Yıl	1	50
10....Üzeri	1	50

Tablo 7. Öğretmenlerin Hizmet Süreleri (Yıl İtibarıyla)

Hizmet Süreleri	Branşı	Kadın	Erkek	Hizmet Yılı	Toplam
1-3 Yıl	OKulÖncesi/ Rehber Öğrt.	3	0	1-2	3
4-6 Yıl		0	0	0	0
7-10 Yıl	Okulöncesi öğrt./Sınıf Öğrt.	2		9-10	2
11-15 Yıl	Sınıf Öğrt.	3	0	11-14	3
16-20	Sınıf Öğrt.	3	3	15-20	6
20 ve üzeri	Sınıf Öğrt.	1	7	20 üzeri	8

Tablo 8. Kurumdaki Mevcut Hizmetli/ Memur Sayısı

	Görevi	Erkek	Kadın	Eğitim Durumu	Hizmet Yılı	Toplam
1	Memur	1		Önlisans	29	1
2	Hizmetli		1	Lise	6	1

Tablo 9. Okul/kurum Rehberlik Hizmetleri

Mevcut Kapasite				Mevcut Kapasite Kullanımı ve Performans					
Psikolojik Danışman Norm Sayısı	Görev Yapan Psikolojik Danışman Sayısı	İhtiyaç Duyulan Psikolojik Danışman Sayısı	Görüşme Odası Sayısı	Danışmanlık Hizmeti Alan			Rehberlik Hizmetleri ile İlgili Düzenlenen Eğitim/Paylaşım Toplantısı vb. Faaliyet Sayısı		
				Öğrenci Sayısı	Öğretmen Sayısı	Veli Sayısı	Öğretmenlere Yönelik	Öğrencilere Yönelik	Velilere Yönelik
1	1	1	1	74	22	36	7	10	6

2.7.3. Teknolojik Düzey

Okulumuzda bilgiyi üretmek için eğitim teknolojilerinden yoğun olarak yararlanılmaktadır. Okulumuz eğitimde kalıcı öğrenmenin amacı ile “Bilimin ışığında, değişmeye ve gelişmeye açık olmak” ilkesinden, “Eğitim-öğretimde teknolojik alt yapının iyileştirilmesi ve yaygınlaştırılması” stratejisinden hareketle, teknolojiyi en üst düzeyde kullanmaktadır.

Teknolojinin önemi ve çağdaş eğitim anlayışımızdan hareketle öğretmenlerimiz, ders ortamında bilgisayar, fotokopi makinesi, internet araç-gereçleri ihtiyaç duyduklarında kullanılmaktadırlar. Okulumuz TNet internet ile internete bağlanmaktadır. İnternet okulumuzdaki tüm bilgisayarlara ulaşmaktadır. İdarecilerimizin odalarında, Öğretmenler ve Rehber Öğretmen odasında, tüm sınıflarımızda akıllı tahta mevcuttur. Ayrıca okulumuzun internet sitesi bulunmaktadır. Üst yönetimden gelen ve okul içerisinde gerekli olan bilgiler paydaşlara yazılı imza sirküleriyle, DYS üzerinden (Döküman Yönetim Sistemi) ve sözlü olarak duyurulmaktadır.

Okulumuza kayıt olan öğrenciler için hazırlanan öğrenci bilgi formları dosyalanarak e-okul yönetim bilgi sistemine kaydedilmektedir. Bu sisteme okul idaresi yetkilileri kendi görev tanımları içinde ulaşabilmekte ve bilgiler güncellenmektedir.

Bina ve dersliklerde bulunan araçların, elektronik cihazların bakım onarımları periyodik olarak yapılmaktadır. Ayrıca bina ve donanımların yangın, doğal afet, sabotaj ve teröre karşı sigortası yapılmaktadır. Binaların elektrik sistemi, kalorifer kazanı, baca ve çatıların bakımı periyodik olarak yapılmaktadır.

Teknolojik kaynaklar başta olmak üzere okulumuzda bulunan çalışır durumdaki donanım malzemesine ilişkin bilgiye alttaki tabloda yer verilmiştir.

Tablo 10. Teknolojik Araç-Gereç Durumu

Araç-Gereçler	Mevcut Durum	İhtiyaç
Akıllı Tahta Sayısı	20	0
Masaüstü Bilgisayar Sayısı	19	0
Taşınabilir Bilgisayar Sayısı	6	0
Projeksiyon Sayısı	0	0

Tablo 11. Fiziki Mekân Durumu

Fiziki Mekân	Var	Yok	Adedi	İhtiyaç
Öğretmen Çalışma Odası	x		1	0
Ekipman Odası	x		1	0
Kütüphane	x		1	0
Rehberlik Servisi	x		1	0
Resim Odası		x	0	1
Müzik Odası		x	0	1
Çok Amaçlı Salon	x		1	0
Spor Salonu		x	0	1

2.7.4. Mali Kaynaklar

Okulumuzda finansal ve fiziksel kaynakların yönetimi süreci kapsamında finansal kaynaklar yönetilmektedir. Okulumuzda finans kaynaklar yıllık bütçe planına göre oluşturulmaktadır. Giderlerle ilgili düzenlemeler Okul Aile Birliği ve komisyonlar tarafından yapılmaktadır. Okulumuz kar amacı gütmeyen bir kuruluştur. Yıllık bütçe gelirleri Okul Aile Birliğine yapılan veli bağışları, kantin, tiyatro, gezi, kermes, anasınıfı aidatlarından oluşmaktadır. Okulumuz bütçesi oluşturulurken çalışanlar bilgilendirilmektedir. Toplantılarda bireysel ve grup olarak belirlenen ihtiyaçlar okulumuz finansal kaynaklarından sağlanmaktadır.

Yatırımlar, okulumuzun politika ve stratejilerini destekleyecek doğrultuda öncelikli ihtiyaçlarına göre planlanmakta, satın alma komisyonu tarafından teklifler alınmakta ve değerlendirme yapılarak uygun teklif seçilmektedir. Alınan hizmet ve araç-gereçler, muayene ve teslim alma komisyonu tarafından teslim alınarak ilgili demirbaş defterine kaydedilmektedir.

Ayrıca tüm gelir ve giderler Tefbis sistemine işlenmektedir

Tablo 12.Mali Kaynaklar Tablosu

Kaynaklar	2023	2024	2025	2026	2027	2028
Genel Bütçe	59000	64000	72000	81000	89000	98000
Okul Aile Birliği	60000	80000	10000	120000	125000	130000
Özel İdare	0	0	0		0	
Kira Gelirleri	25000	55000	900000	145000	150000	250000
Döner Sermaye	0	0	0	0	0	0
Dış Kaynak/Projeler	0	0	0	0	0	0
Diğer	20000	30000	40000	45000	50000	55000
TOPLAM	164000	229000	1022000	391000	414000	533000

Tablo 13. Gelir-Gider Tablosu

YILLAR	2021		2022		2023	
	GELİR	GİDER	GELİR	GİDER	GELİR	GİDER
Temizlik	0	20000	20000	28000	30000	29000
Küçük Onarım	0	20000	30000	18000	24000	24000
Bilgisayar Harcamaları	0	4000	5000	5000	2000	2000
Büro Makinaları Harcamaları	0	0	0	9000	0	0
Telefon	0	0	0	0	0	0
Sosyal Faaliyetler	95000	10000	10000	5000	9000	9000
Kırtasiye	0	40000	45000	40000	40000	40000
GENEL TOPLAM	95000TL	94000	100000	99000	105000	104000

2.7.5. İstatistik Veriler

• **Tablo 14. İstatistik Veriler Tablosu**

		2021	2022	2023
Öğrenci durumu	Öğrenci mevcudu	324	420	474
	Ortalama sınıf mevcudu	24	26	30
	Kaynaştırma eğitimine tabi öğrenci sayısı	7	11	13
Öğrenci kursları	Destek eğitim odasından faydalanan öğrenci sayısı	17	11	13
Okul/kurumun akademik başarısı	Sınıfını doğrudan geçen öğrenci oranı	%99	%98	%99
	Sınıf tekrarı yapan öğrenci oranı	% 1	%2	%2
Okul/kurumda yapılan sosyal faaliyetler	Kutlamalar, anma günü, kermes sayısı	10	12	14
	Görev alan öğretmen, öğrenci velilerin sayısı, katılım oranı	% 65	% 75	% 75
	Yapılan gezi, sergi sayıları	1	1	2

Okul/kurumda yapılan kültürel faaliyetler	Kültürel faaliyetlerde görev alan öğretmen, öğrenci velilerin katılım oranı	%85	%87	%90
Spor kulübü faaliyetleri	Lisanslı öğrenci sayısı	3	4	4
Öğrenci devam durumu	Öğrencilerin devamsızlık ortalaması	1	1	0
Personel devam durumu	Alınan izin-rapor sayısı	3	4	5
Rehberlik hizmetleri	Yararlanan öğrenci sayısı	7	13	36
Faaliyet ve proje	Okulda yürütülen proje sayısı	1	3	5
Sivil savunma çalışmaları	Yangın tertibatı, yangın tüpü, ikaz alarm zili, elektrik tertibatının kontrolü, baca temizliği, kalorifer kazanının temizliği	2	2	2
	Sivil savunma tatbikatı	1	1	2

•

2.8. Çevre Analizi (PESTLE)

Çevre analiziyle okul/kurum üzerinde etkili olan veya olabilecek politik, ekonomik, sosyo-kültürel, teknolojik, yasal çevresel dış etkenlerin tespit edilmesi amaçlanmıştır.

Tablo 15 PESTLE Analiz Tablosu

Politik-Yasal etkenler	Ekonomik etkenler
<ul style="list-style-type: none"> • Kalkınma Planı ve Orta Vadeli Program, • Bakanlık, il ve ilçe stratejik planlarının incelenmesi, • Yasal yükümlülüklerin belirlenmesi, • Oluşturulması gereken kurul ve komisyonlar, • Okul/kurum çevresindeki politik durum. 	<ul style="list-style-type: none"> • Okul/kurumun bulunduğu çevrenin genel gelir durumu, • İş kapasitesi, • Okul/kurumun gelirini arttırıcı unsurlar, • Okul/kurumun giderlerini arttırıcı unsurlar, • Tasarruf sağlama imkânları, • İşsizlik durumu, • Mal-ürün ve hizmet satın alma imkânları, • Kullanılabilir bütçe
Sosyokültürel etkenler	Teknolojik etkenler

<ul style="list-style-type: none"> • Kariyer beklentileri, • Ailelerin ve öğrencilerin bilinçlenmeleri, • Aile yapısındaki değişimler (geniş aileden çekirdek aileye geçiş, erken yaşta evlenme vs.), • Nüfus artışı, • Göç, • Nüfusun yaş gruplarına göre dağılımı, • Hayat beklentilerindeki değişimler (Hızlı para kazanma hırsı, lüks yaşama düşkünlük, kırsal alanda kentsel yaşam), • Beslenme alışkanlıkları, • Değerler, mesleki etik kuralları vb. 	<ul style="list-style-type: none"> • Okul/kurumun teknoloji kullanım durumu • e- Devlet uygulamaları, • Dijital Platformlar üzerinden uzaktan eğitim imkânları, • Okul/kurumun sahip olmadığı teknolojik araçlar • Personelin ve öğrencilerin teknoloji kullanım kapasiteleri, • Personelin ve öğrencilerin sahip olduğu teknolojik araçlar, • Teknoloji alanındaki gelişmeler • Teknolojinin eğitimde kullanımı
--	--

Çevresel Etkenler

- Hava ve su kirlenmesi,
- Toprak yapısı,
- Bitki örtüsü,
- Doğal kaynakların korunması için yapılan çalışmalar,
- Çevrede yoğunluk gösteren hastalıklar,
- Doğal afetler (deprem kuşağında bulunma, Covid 19, kene vakaları vb.)

2.9. GZFT (Güçlü, Zayıf, Fırsat, Tehdit) Analizi:

Okulumuzun temel istatistiklerinde verilen okul künyesi, çalışan bilgileri, bina bilgileri, teknolojik kaynak bilgileri ve gelir gider bilgileri ile paydaş anketleri sonucunda ortaya çıkan sorun ve gelişime açık alanlar iç ve dış faktör olarak değerlendirilerek GZFT tablosunda belirtilmiştir. Dolayısıyla olguyu belirten istatistikler ile algıyı ölçen anketlerden çıkan sonuçlar tek bir analizde birleştirilmiştir.

Kurumun güçlü ve zayıf yönleri donanım, malzeme, çalışan, iş yapma becerisi, kurumsal iletişim gibi çok çeşitli alanlarda kendisinden kaynaklı olan güçlülükleri ve zayıflıkları ifade etmektedir ve ayırmda temel olarak okul müdürü/müdürlüğü kapsamından bakılarak iç faktör ve dış faktör ayrımı yapılmıştır.

İçsel Faktörler *

Tablo 16 GZFT Analizi

İç Çevre	
Güçlü Yönler	Zayıf Yönler
Okul müdürüne ihtiyaç duyulduğunda ulaşılabilirlik.	Sosyoekonomik düzeyi düşük olan öğrenci sayısının fazladır.
Öğretmenler ve öğrenciler rehberlik servisi ile rahatlıkla görüşebilmektedirler	Aynı sınıftaki öğrenciler arasında sosyo-ekonomik anlamda aşırı fark vardır.
Öğretmenler yeniliğe açık olarak derslerin işlenişinde çeşitli yöntemler kullanmaktadır	Öğrencilerdeki motivasyon eksikliği vardır.
Okul teknik araç ve gereç bakımından yeterli donanıma sahip	Öğrencilerin büyük çoğunluğu içten kontrollü değildir.
Maddi durumu olmayan velilerimize aynı yardımlar yapılmaktadır.	DEHB-Öğrenme Güçlüğü vb öğrenme süreçlerini etkileyen durumlardaki artış
Yabancılar karşı güvenlik önlemlerinin yeterlidir.	Cep telefonu internet bağımlılığı sosyal medyada zaman harcayan öğrenci sayısı fazladır.
Alınan kararlarda çalışanların söz hakkı vardır.	Kaynaştırma öğrenci sayısının fazlalığı
Okulda yeterli miktarda sanatsal ve kültürel faaliyetler yapılmaktadır	1 yıl içinde nakil gelen giden öğrenci sayısı fazladır.
Tecrübeli eğitim kadrosuna sahiptir.	Anne babaya bağımlı çocuk sayısının fazla olması.

Dış Çevre	
Fırsatlar	Tehditler
MEB,Milli Eğitim Temel Kanunu Genel Amaçları,Özel Amaçları Milli Eğitim Şura Kararları,Kalkınma Planları Bakanlığımızın Vizyon 2023 hedefleri	<ul style="list-style-type: none"> ▪ Merkezi seçme ve yerleştirme sınavları nedeniyle sadece öğretimin ön plana çıkmaktadır. ▪ Bazı okul türlerine yönelik olumsuz toplumsal algı vardır.
Yardımsöver velileri bulunmaktadır. Özel sektörde işçi çocuklarının toplamı öğrenci sayısının yaklaşık %85 ini oluşturmaktadır.	İşsiz veliler. Düşük gelirli ailelerin sayısı fazladır.
Fatih projesinin (akıllı tahtalar) uygulanması EBA içeriğinin zenginleştirilmiş olması. E Twinnig projeleri	GeliDeğişen ve değişen teknolojiye uygun donatım maliyetinin yüksektir.
Sıfır atık projesinin desteklenmesi.	Çevre kirliliğine karşı duyarsızlık.
Göçler	Göç ile nakil gelen öğrenciler ve uyum zorluğu yaşanmaktadır

Güçlü Yönler

Öğrenciler	<ol style="list-style-type: none"> 1. Okul müdürüne ihtiyaç duyulduğunda ulaşılabilir. 2. Öğretmenler ve rehberlik servisi ile rahatlıkla görüşebilmektedirler. 3. Öğretmenler yeniliğe açık olarak derslerin işlenişinde çeşitli yöntemler kullanmaktadır 4. Okulumuzda yeterli miktarda sanatsal ve kültürel faaliyetler düzenlenmektedir. 5. İYEP, egzersiz ve kursların öğrenci ihtiyaçlarına göre düzenlenmesi.
	6-Öğrenciler Zeka oyunları atölyesi,drama atölyesi,robotik kodlama atölyesi,spor atölyesi(tatami zemin) yararlanmaktadır.
Çalışanlar	<ol style="list-style-type: none"> 1. Kurumdaki tüm duyurular çalışanlara zamanında iletilmektedir. 2. Kendilerini, okulun değerli bir üyesi olarak görürler.. 3. Alınan kararlarda çalışanların söz hakkı vardır. 4. Öğretmenler arasında ayrım yapılmamaktadır. 5. Okulun çalışanlarına kendilerini geliştirme imkanı tanır. 6. Okul yerelde ve toplum üzerinde olumlu etkiler bırakacak çalışmalar yapar. 7. Okul yöneticileri yaratıcı ve yenilikçi düşüncelerin üretilmesini teşvik eder. 8. Öğretmenlerin ekseriyeti alanlarına ilişkin yenilikleri ve gelişmeleri takip eder ve kendilerini güncellerler.
Veliler	<ol style="list-style-type: none"> 1.Velilerin büyük çoğunluğu ihtiyaç halinde çalışanlarla görüşebilmektedir. 2.Kendilerini ilgilendiren duyuruları zamanında öğrenmektedirler. 3.Okul kararlarında kendi görüşlerinin dikkate alınır 4.Öğrencilerle ilgili rehberlik hizmetlerinden yeterince yararlanırlar.

	<p>5, Okul ile ilgili istek ve şikayetlerin dikkate alınır.</p> <p>6.Yabacılara karşı güvenlik önlemlerinin yeterlidir.</p> <p>7.Öğretmenler yeniliğe açıktır ve derslerde farklı yöntemler kullanarak öğrencileri ilgilerini artırırlar.</p> <p>8. Çocukları okulu sever ve öğretmenleriyle iyi anlaşır.</p> <p>9., E okul veli bilgilendirme ve okul internet sayfasını düzenli takip ederler.</p> <p>10. Okul teknik araç ve gereç bakımından yeterli donanıma sahip</p> <p>11.Okul binası ve fiziki mekanları yeterlidir.</p> <p>12.Okulda yeterli miktarda sanatsal ve kültürel faaliyetler yapılmaktadır.</p> <p>13. İsteyen velilerin çocuklarına sıcak yemek hizmeti sunulmaktadır. Yemekhane kullanıma açılmıştır.</p> <p>14. Maddi durumu olmayan velilerimize aynı yardımlar yapılmaktadır.</p>
Bina ve Yerleşke	<ol style="list-style-type: none"> 1. Bahçede oyun alanı vardır. 2. Coğrafi konum avantajı vardır. (merkezi konumda bulunması) 3. Okul kantini vardır. 4. Güvenlik kulubesi bulunmaktadır. 5. Okul bahçesinde çeşmesi vardır. 6. Bahçe ağaçlandırılmıştır. 7. Acil giriş çıkış kapısı vardır. 8. Sağlık ocağına yakındır. 9. Kütüphanesi ve akıl oyunları odası vardır. 10. Drama atölyesi vardır. 11. Spor atölyesi vardır. 12. Robotik kodlama atölyesi vardır.
Donanım	<ol style="list-style-type: none"> 1. Yeterli sayıda dersliği vardır. 2. Okul teknolojik altyapısının yeterlidir 3. Fatih Projesi ile akıllı tahtalar anasınıfları hariç her sınıfta bulunmaktadır. 4. Yeterli sayıda bilgisayar fotokopi ve yazıcı kullanılmaktadır.
Bütçe	<ol style="list-style-type: none"> 1. Okul aile birliğinin etkinlik ve organizasyon geliri 2. Kantin kira geliri alınmaktadır. 3. Yardımsever velilerin bağışları alınmaktadır. 4. Esnaf veliler yardım yapmaktadır. 5. Belediye ile işbirliği yapılmaktadır. 6. Azda olsa aktarım geliri vardır.

Yönetim Süreçleri	<ol style="list-style-type: none"> 1. Çalışanların kararlara dahil edilir. 2. Personel arasında işbirliği ve uyum vardır. 3. Kurum Kültürünün oturmuştur. 4. Kurul ve komisyonların etkin işlemektedir. 5. Okul idaresi farklı fikirlere açıktır. 6. İş sağlığı ve güvenliği tedbirlerinin alınmaktadır
İletişim Süreçleri	<ol style="list-style-type: none"> 1. Okul web sistesinde yayınlanan haber ve duyurularla veliler bilgilendirilmektedir.. 2. Okul aile birliği ve sınıf şube toplantıları düzenlenmektedir. 3. Rehberlik servisinin etkin bir şekilde kullanılmaktadır. 4. DYS Sistemi üzerinden resmi yazışmalar yapılmaktadır. 5. İdarenin paydaşlarla iletişimi sağlıklıdır. 6. Rehberlik servisi ve ilgili kurum ve kuruluşlardan gelen yetkililerce veli öğrenci seminerleri düzenlenmektedir.

Zayıf Yönler

Öğrenciler	<ol style="list-style-type: none"> 1. Öğrencilerdeki motivasyon eksikliği vardır. 2. Öğrencilerin büyük çoğunluğu içten kontrollü değildir. 3. Sınav odaklı eğitim sisteminin öğrencilere olumsuz etkileri vardır. 4. Öğrencilerin düzenli dengeli beslenme alışkanlıkları yoktur. 5. Öğrencilere temizlik bilinci yetersizdir. 6. Öğrenciler arasında alay, küfür, argo yaygındır. 7. Kitap okuyan öğrenci sayısı azdır. 8. Öğrencilerde ödev yapma alışkanlığının yeterli değildir. 9. Öğrencilerde yeterli sorumluluk bilinci oluşmamıştır. 10. DEHB-Öğrenme Güçlüğü vb öğrenme süreçlerini etkileyen durumlardaki artış. 11. Kaynaştırma öğrenci sayısının fazlalığı 12. Anne babaya bağımlı çocuk sayısının fazla olması. 13. Öğrencilerde çeşitli davranış bozukluklarının bulunması.
Çalışanlar	<ol style="list-style-type: none"> 1. Kendilerine tahsis edilen alanların ve çalışanlara yönelik düzenlenen sosyal ve kültürel faaliyetlerin yetersizdir. 2. Okulda lisans üstü eğitim almış öğretmen ve yönetici azdır. 3. Ödüllendirmede objektiflik ilkesinin esas alınmadığı algısı. 4. Öğretmenlerin büyük bir kısmının yeniliklere açık olmaması. 5. Okulda hizmetli personelin yetersizliği.
Veliler	<ol style="list-style-type: none"> 1. Eğitim-öğretim seviyesi düşüktür. 2. Göç eden ailelerin artması sosyal uyum zorluğu yaşanmasına yol açmaktadır. 3. Parçalanmış ailelerin çocukları risk grubunu oluşturmaktadır. 4. Vardiyalı sistemle çalışan anne-babaların çocukları risk grubunu oluşturmaktadır.

	<ol style="list-style-type: none"> 5. Geniş aile yapısının öğrenciye olumsuz etkilemektedir. 6. Bir kısım velilere ulaşamamaktadır. (telefon vb.) 7. Veliler okula yeterli destek vermemektedir. 8. Bir kısım veli okul ile iletişim kurmak istememektedir. 9. Tutarsız anne-baba tutumları. 10. Anne baba çalıştığından ötürü çok izin verici tutuma sahip anneanne-babannelerin çocuk yetiştirmesi. 11. Velilerin öğretmene karşı olumsuz tutumu. 12. Velilerin öğretmenden yüksek beklentisi.
Bina ve Yerleşke	<ol style="list-style-type: none"> 1. Bina eskidir. 2. İhata duvarlarının yeterli yükseklikte değildir. 3. Depreme dayanıklılık testi yapılmamıştır.
Donanım	<ol style="list-style-type: none"> 1. Akıllı tahta dışında öğrencilerin kullanacağı bilgisayar odası yoktur. 2. Kütüphane yeterli kitaba sahip değildir. 3. Kapalı Spor salonu yoktur. 4. Müzik odası, resim odası yoktur.
Bütçe	<ol style="list-style-type: none"> 1. Bağışlarla okul bütçesi yeterli.
Yönetim Süreçleri	<ol style="list-style-type: none"> 1. Personelin güdülenmesi, daha canlı kılınması ve harekete geçirilmesinde yetersizlik vardır. 2. Verilmiş görevlerin yerine getiriliş biçiminin genel gözetimi 3. Planlama, eşgüdümleme yetersizliği
İletişim Süreçleri	<ol style="list-style-type: none"> 1. Veli toplantılarına katılım azdır. 2. 1.sınıfların oluşturulmasında veliler öğrencilerini istedikleri öğretmene vermek istemektedirler. 3. Velilere istenildiği zaman ulaşamaması.

2.10. Tespitler ve İhtiyaçların Belirlenmesi

Gelişim ve sorun alanları analizi ile GZFT analizi sonucunda ortaya çıkan sonuçların planın Gelişim ve sorun alanlarına ilişkin GZFT analizinden yola çıkılarak saptamalar yapılırken yukarıdaki tabloda yer alan ayırmda belirtilen temel sorun alanlarına dikkat edilmesi gerekmektedir.

Gelişim ve Sorun Alanlarımız

1.TEMA: EĞİTİM VE ÖĞRETİME ERİŞİM		
	GÜÇLÜ YÖNLER	ZAYIF YÖNLER
1	İlkokul birinci sınıf öğrencilerinden en az bir yıl okul öncesi eğitim almış olanların oranında artış	Yeterli eğitim öğretim materyallerin olmaması.
2	Mahallede Ana Okulunun,okulumuzda ise anasının bulunması	Sınıfların kalabalık olması
3	Sürekli devamsız öğrencinin az olması	Evde öğrencilerin internete erişimin olmaması
4	Mezunların üst öğrenime devam etme oranının iyi olması	Okuma yazma bilmeyen velilerin olması
5	Yabancı uyruklu öğrencilerin eğitim öğretimden yaralanması	Sosyal kültürel ekonomik farklılık gösteren aile çocuklarının sınıfa uyum zorluğu
6	Özel eğitime ihtiyaç duyan öğrenciler için Destek Eğitimin verilmesi	Okul öncesi eğitimde tam kapasiteye ulaşılamaması
7	İlkokullarda Yetiştirme Programı (İYEP) kursunun verilmesi	Yabancı uyruklu öğrencilerimizin okul kültürüne ve çevre kültürüne uyum sorunu
8	Okula yeni başlayan öğrencilerden oryantasyon eğitimine katılımın tamama yakın olması.	Öğrenci masa ve sıralarının eski olması
9	Okulun özel eğitime ihtiyaç duyan bireylerin kullanımına uygunluğu	Teknolojik gelişme ile birlikte artan idari iş yükü
10	İyep,egzersizler(satranç,drama,şiir dinletisi) kurslar (kurani kerim,güreş)imkanlarından öğrencilerin yararlanması.	

2.TEMA: EĞİTİM VE ÖĞRETİMDE KALİTE		
	GÜÇLÜ YÖNLER	ZAYIF YÖNLER
1	Okulumuzda rehberlik hizmetlerinin olması	İki eğitim yapılması
2	Sosyal ve kültürel faaliyetlerin yoğun olması	Personelden Hizmet içi Eğitim Kurslarına katılımın az olması.
3	Veliler tarafından tercih edilen okul	Velilerin yersiz şikayetleri CİMER hattı vb.
4	E Twinnig projelerine katılım olması	Öğrencilerde artan davranış bozukluğu.
5	İlçemizde Halk Eğitim Merkezi tarafından okulumuzda çok sayıda öğrenciler için kurs açılması	Sınıflarda ya çok varlıklı ya da çok yoksul öğrenci gurubunun bulunması.

6	Eđitim đretim yılı ierisinde ilgili mevzuata gre personelin dllendirilmesi	Okulda lisans st eđitim almıř đretmen ve ynetici sayısının azlıđı.
7	Deđerler eđitimine nem verilmesi.	Anne babaların eđitim dzeylerinin dřk olması.
8	eřitli sosyal kltrel sportif yarıřmalara katılımın ve il ile derecelerimizin oluřu	Uluslararası yarıřmalarda derece alan đrencilerin olmaması.
9	Okul dıř mekanın gzel olması. Park bahelerin oluřu.	Ortak alanların kullanımında yetersizlik.
10	İYEP ve ders dıřı etkinliklerin yapılması	dllendirmede objektiflik olmadığı algısı ,
11	Tecrbeli đretmenlerin okluđu.	Personelin motivasyonunu srekli etkin kılma
12	đretmen sirklasyonunun az olması..	Teknolojik geliřme ile birlikte artan idari iř yk

3.TEMA: KURUMSAL KAPASİTE

	GL YNLER	ZAYIF YNLER
1	Etkileřimli tahtanın tm sınıflarda olması	Kaynak yetersizliđi
2	Norm kadronun tam olması	Kapalı spor salonu yokluđu
3	İl- ilçede yapılan sportif, kltrel,santsal yarıřmalarda derecelerimizin olması	Temizlik hizmetini yrten personel sayısının yetersizliđi
4	Tecrbeli ve nitelikli personelin varlıđı	Asansrn olmaması
5	Beslenme Dostu ve Sađlıklı Yařam Projesinin yrtlmesi ve sertifika alınması	Okul pencere zemin i boyanın eskimiř olması.
6	Beyaz Bayrak almıř olması	Kantin hizmetinin fiziki yetersizliđi
7	Mali kaynakların etkin kullanılması fiziksel alanların gzelleřtirilmiř olması	alıřan personelin dllendirilmesinde memnuniyetsizlik
8	Okulda gvenlik kamera/alarm sisteminin olması	Mali kaygılar,devlet tarafından bir bte verilmemiř olması
9	İř Sađlıđı ve Gvenliđi ekibi ve alıřmalarının olması	Okulun eđitim politikalarına sendikaların,siyasilerin,eřitli sivil toplum kuruluřlarının, velilerin olumsuz mdahalesi
10	eřitli Projelerin yrtlmesi,E TWİNİNG projelerine katılım olması.Ulusal Projelere katılım.Harezmi Eđitim Modeli	Okul evresi ihata duvarlarında aıklar olması

3.BÖLÜM

GELECEĞE BAKIŞ

BÖLÜM III: GELECEĞE BAKIŞ :MİSYON, VİZYON VE TEMEL DEĞERLER

Okul Müdürlüğümüzün Misyon, vizyon, temel ilke ve değerlerinin oluşturulması kapsamında öğretmenlerimiz, öğrencilerimiz, velilerimiz, çalışanlarımız ve diğer paydaşlarımızdan alınan görüşler, sonucunda stratejik plan hazırlama ekibi tarafından oluşturulan Misyon, Vizyon, Temel Değerler; Okulumuz üst kuruluna sunulmuş ve üst kurul tarafından onaylanmıştır.

3.1.MİSYONUMUZ *



1. Öğrencileri beden, zihin, ahlak, ruh ve duygu bakımlarından dengeli ve sağlıklı şekilde gelişmiş bir kişiliğe ve karaktere, hür ve bilimsel düşünme gücüne, geniş bir dünya görüşüne sahip, insan haklarına saygılı, kişilik ve teşebbüse değer veren, topluma karşı sorumluluk duyan; yapıcı, yaratıcı ve verimli kişiler olarak yetiştirmek;

Atatürk inkılap ve ilkelerine ve Anayasada ifadesini bulan Atatürk milliyetçiliğine bağlı; Türk Milletinin milli, ahlaki, insani, manevi ve kültürel değerlerini benimseyen, koruyan ve geliştiren; ailesini, vatanını, milletini seven ve daima yüceltmeye çalışan, insan haklarına ve Anayasanın başlangıcındaki temel ilkelere dayanan demokratik, laik ve sosyal bir hukuk Devleti olan Türkiye Cumhuriyetine karşı görev ve sorumluluklarını bilen ve bunları davranış haline getirmiş yurttaşlar olarak yetiştirmek;

3.2.VİZYONUMUZ *



Son beş yılın sonunda personeliyle fark yaratan projelere imza atmak, veliler tarafından tercih edilen bir okul olmak, her öğrencinin sanatsal, sportif, kültürel alanda yeterliğe sahip, milli manevi değerleri benimsemiş bireyler olarak üst öğrenime yeteneği ölçüsünde hazır , mutlu, sağlıklı iyi ve nitelikli insan gücü yetiştirmek. Bilimsel bilginin ışığında verdiğimiz eğitim ile öğrencilerimizin ve ülkemizin gelişimine katkıda bulunurken; akademik başarıları yanında, sosyal, kültürel ve sportif etkinlikleri ile adından söz ettiren ve model alınan bir okul olmak.

3.3.TEMEL DEĞERLERİMİZ

Ülkemizin geleceğinden sorumluyuz.
Eğitime yapılan yardımı kutsal sayar ve her türlü desteği veririz.
Toplam Kalite Yönetimi felsefesini benimseriz.
Kurumda çalışan herkesin katılımı ile sürecin devamlı olarak iyileştirileceğine ve geliştirileceğine inanırız.
Sağlıklı bir çalışma ortamı içerisinde çalışanları tanıyarak fikirlerine değer verir ve işimizi önemseriz.
Mevcut ve potansiyel hizmet bekleyenlerin ihtiyaçlarına odaklanırız.
Kendimizi geliştirmeye önem verir, yenilikçi fikirlerden yararlanırız.
Öğrencilerin, öğrenmeyi öğrenmesi ilk hedefimizdir.
Okulumuzla ve öğrencilerimizle gurur duyarız.
Öğrencilerimizi, yaratıcı yönlerinin gelişmesi için teşvik ederiz.
Öğrenme problemi olan öğrencilerimiz için özel destek programları hazırlarız.
Biz, birbirimize ve kendimize güveniriz.
Öğrencilerimiz, bütün çalışmalarımızın odak noktasıdır.
Milli ve manevi değerleri gözetmek
Güçlü iletişim
Fırsat eşitliği
Mükemmellik ve sürekli gelişim
Etkin ve verimli kaynak kullanımı
Payda memnuniyeti
Bilimsellik

3.4.AMAÇ HEDEF VE PERFORMANS GÖSTERGELERİ İLE STRATEJİLER

TEMA	EĞİTİM-ÖĞRETİME ERİŞİM ve KATILIM								
Amaç 1	Öğrencilerin eğitim öğretime etkin katılımlarıyla donanımlı olarak bir üst öğrenime geçişi sağlanacaktır.								
Hedef 1.1	Öğrenme kayıpları önleyici çalışmalar yapılarak azaltılacaktır.								
Performans Göstergeleri	Hedef Etkisi	Başlangıç Değeri	2024	2025	2026	2027	2028	İzleme Sıklığı	Rapor Sıklığı
PG 1.1.1 İlkokullarda Yetiştirme Programına (İYEP) dâhil olan öğrencilerin Türkçe dersi kazanımlarına ulaşma oranı (%)	30	%50	%55	%60	%65	%70	%100	Aylık	Aylık
PG 1.1.2 İlkokullarda Yetiştirme Programına dâhil olan öğrencilerin matematik dersi kazanımlarına ulaşma oranı (%)	30	%50	%55	%60	%65	%70	%100	Aylık	Aylık
PG 1.1.3 20 gün ve üzeri özürsüz devamsızlık yapan öğrenci oranı (%)	20	%5	%4	%3	%2	%1	%1	Aylık	Aylık
PG 1.1.4 20 gün ve üzeri özürlü devamsızlık yapan öğrenci oranı (%)	20	%6	%5	%3	%3	%2	%1	Aylık	Aylık
Koordinatör Birim	Okul Müdürü, Müdür Yardımcıları								
İş birliği Yapılacak Birimler	Sınıf Öğretmeni, Veli, Rehber öğretmenler .								
Riskler	Öğrencilerin kursa devam etme konusunda devamsızlık yapmaları, Velilerin yeterli bilgi sahibi olmadıkları için bu tür kurslara karşı ön yargılı olmaları.								
Stratejiler	S.1. Öğrencilerin Türkçe dersindeki eksikleri tespit edilerek İYEP aracılığıyla akademik yeterliklerinin artırılması sağlanacaktır. S.2 Öğrencilerin matematik derslerindeki eksikleri tespit edilerek İYEP aracılığıyla akademik yeterliklerinin artırılması sağlanacaktır. S.3 Dijital platformlar aracılığıyla öğrencilerin tamamlayıcı ve destekleyici								

	eđitim almaları sađlanacaktır. S.4 İYEP'in ders ieriklerine katkı sađlayacak etkinlik, okuma vb aktivitelerin zenginleřtirilmesi sađlanacaktır. S.5 İYEP ierikleri ođrencinin hazır bulunuşluk seviyesi dikkate alınarak hazırlanacaktır. S.6 Ođrencilerin devamsızlık nedenleri tespit edilerek devamsızlıđa neden olan etmenler giderilecektir
Maliyet Tahmini	5000TL
Tespitler	İyep ve destek eđitim de dijital platformlar yerine yazılı ve gorsel materyallerin daha ok kullanılması.
İhtiyalar	Iyep ođrenci belirleme ve olme araları, Ođrenci ders kitapları.

Performans gosterjesinin Hedefe Etkisi yuzde olarak ifade edilir. Amaca hizmet edecek hedeflerin tamamı %100 başarı performansı olarak düşünülerek tüm hedeflerinin toplamı için %100'lük oran bulmalıdır.

TEMA	EĞİTİM-ÖĞRETİME ERİŞİM ve KATILIM									
Amaç 2	Öğrencilere medeniyetimizin ve insanlığın ortak değerleriyle çağın gereklerine uygun bilgi, beceri, tutum ve davranışlar kazandırılacaktır.									
Hedef 2.1	Öğrencilere evrensel değerler, sağlıklı yaşam ve çevre bilinci duyarlılığı kazandırılacaktır.									
Performans Göstergeleri	Hedef Etkisi	Başlangıç Değeri	2024	2025	2026	2027	2028	İzleme Sıklığı	Rapor Sıklığı	
PG 1.2.1 (Öğrenci başına okunan kitap sayısı)	%40	%8	%11	%13	%15	%17	%21	Aylık	6 ay	
PG 1.2.2 (Sağlıklı ve dengeli beslenme ile ilgili düzenlenen faaliyet sayısı (Eğitim,faaliyet, gezi Proje, vb.)	%30	%23	%26	%30	%34	%39	%41	6 ay	6ay	
PG 1.2.3 (Çevre bilincinin artırılmasına yönelik düzenlenen faaliyet sayısı (Eğitim,faaliyet, gezi Proje, vb.)	%30	%20	%23	%26	%29	%34	%37	6ay	6 ay	
PG 1.2.4 (Destek programına katılan öğrencilerden hedeflenen başarıya ulaşan öğrencilerin oranı%)	%50	%70	%75	%80	%85	%90	%95	1.dönem	2.dönem	
PG 1.2.5 (Özel Eğitime İhtiyaç Duyan Öğrencilerden Destek Eğitim Odasından Yararlananların Oranı)	%50	%60	%65	%70	%80	%85	%95	1 yıl	1 yıl	
Koordinatör Birim	Okul/kurumun idaresi, rehberlik servisi, ders öğretmeni,zümre başkanları .									
İş birliği Yapılacak Birimler	Okul/kurumun idaresi, rehberlik servisi, ders öğretmeni,zümre başkanları .									
Riskler	Velilerin ön yargıları.Öğrencinin yardım almasına olumsuz bakışı.									
Stratejiler	1-Veli bilgilendirmeleri.2-Rehberlik Servisi veli görüşmeleri.3-Öğrencileri yönlendirme.									
MaliyetTahmini	10000TL									
Tespitler	Destek odalarının donanımlı olması.									

İhtiyaçlar	1-Destek odası yeterliliği.2-Gerekli eğitim materyalleri.3-Ödüller.
-------------------	---

TEMA	EĞİTİM-ÖĞRETİMDE KALİTE									
Amaç 3	Temel eğitimde öğrencilerin kaliteli eğitime erişimleri fırsat eşitliği temelinde artırılarak bilişsel, duyuşsal ve fiziksel olarak çok yönlü gelişimleri sağlanacak ve temel hayat becerilerini edinmiş öğrenciler yetiştirilecektir.									
Hedef3.1	Öğrencilerin bilimsel, kültürel, sanatsal, sportif ve toplum hizmeti alanlarında ders dışı etkinliklere katılım oranı artırılabacaktır.									
Performans Göstergeleri	Hedef e Etkisi	Başlangı ç Değeri	2024	2025	2026	2027	2028	İzleme Sıklığı	Rapo r Sıklığı	
PG3.1.1 Okulda bir eğitim ve öğretim döneminde bilimsel, kültürel, sanatsal ve sportif alanlarda en az bir faaliyete katılan öğrenci oranı (%)	%20	%20	%30	%40	%50	%60	%70	Eğitim öğretim dönemi	Eğitim öğretim dönemi	
PG3.1.2 Bir eğitim ve öğretim yılında en az iki sosyal sorumluluk ve toplum hizmeti çalışmalarına katılan öğrenci oranı (%)	%20	%20	%30	%40	%50	%60	%70	Eğitim öğretim yılı sonu	Eğitim öğretim yılı sonu	
PG3.1.3 Bir eğitim ve öğretim yılında yerel, ulusal ve uluslararası proje, yarışma vb. etkinliklere katılan öğrenci oranı (%)	%20	%10	%15	%20	%25	%30	%35	Eğitim öğretim yılı sonu	Eğitim öğretim yılı sonu	
PG3.1.4 Okulda bir eğitim ve öğretim yılında geleneksel çocuk oyunları alt başlığında en az bir faaliyete katılan öğrenci oranı (%)	%20	%50	%60	%70	%80	%90	%100	Eğitim öğretim yılı sonu	Eğitim öğretim yılı sonu	
PG3.1.5 Okulda bir eğitim ve öğretim yılında geleneksel çocuk oyunlarına yönelik olarak düzenlenen alan/mekan sayısı.	%20	1	2	3	4	5	6	Eğitim öğretim yılı sonu	Eğitim öğretim yılı sonu	
Koordinatör Birim	Okul idaresi, okul aile birliği									

İşbirliği Yapılacak Birimler	Öğretmenler, veliler, Orhangazi Belediyesi, İl, ilçe milli eğitim müdürlükleri, özel ve kamu kurum/kuruluşları, STK'lar
Riskler	Eğitim öğretimi aksatacak olağanüstü durumlar
Stratejiler	<p>S1 Her bir öğrencinin bir kulüp faaliyetinde aktif olarak yer alması sağlanarak kulüp faaliyetlerinin etkinliği artırılacaktır.</p> <p>S2 Öğrencilerin seviyelerine uygun olarak toplumsal sorunların çözümüne katkı sağlamak ve farkındalık oluşturmak amacıyla afet ve acil durum, çevre, eğitim, spor, kültür ve turizm, sağlık ve sosyal hizmetler alanlarında toplum hizmeti faaliyetlerine katılımları artırılacaktır.</p> <p>S3 Okul bünyesinde yarışmalar düzenlenecektir.</p> <p>S4 diğer kurum ve kuruluşlarla iş birliği içerisinde yürütülen bilimsel, sosyal, kültürel, sanatsal ve sportif alanlardaki faaliyetler artırılacaktır.</p> <p>S5 Okul bahçeleri çocukların geleneksel oyunlarla vakit geçirmelerini sağlayacak ve gelişimlerini destekleyecek şekilde etkin olarak kullanılacaktır.</p> <p>S6 Okul bünyesinde etkinlikler düzenlenecektir.</p> <p>S7 Öğrencilerin yerel, ulusal ve uluslararası proje ve yarışmalara katılmaları teşvik edilecektir.</p> <p>S8 E-okul sisteminde bulunan sosyal etkinlik modülünde gerçekleştirilen etkinlikler işlenecektir.</p> <p>S9 Okul bahçeleri geleneksel çocuk oyunlarına yönelik düzenlenecektir.</p> <p>S10 Öğrenci seviyesi ve öğretim programı kazanımlarına uygun olarak geleneksel çocuk oyunları ders içi etkinliklerde kullanılacaktır.</p> <p>S11 Eğitim- öğretim yılı içerisinde okullarda geleneksel çocuk oyunları şenliği yapılacaktır.</p>
Maliyet Tahmini	15.000 TL
Tespitler	<p>Öğretmenler kurulu, şube öğretmenler ve zümre öğretmenler kurullarında yapılacak sosyal, Sportif, kültürel, sanatsal faaliyetlerin, sosyal sorumluluk ve toplum hizmeti çalışmalarının belirlenmesi</p> <p>Yarışmalara katılımı teşvik edici ödül sisteminin kurulması, yarışmalara katılımın sadece belirli branş öğretmenlerine bırakılmaması, tüm öğretmenler tarafından teşvik edici çalışmaların yapılması</p> <p>Sene başı öğretmenler kurulunda geleneksel çocuk oyunları alanlarını artırılması için görev paylaşımı yapılması, oyun ve fiziki etkinlikler dersinde öğrencilerin kullanması için çalışma yürütülmesi</p> <p>Okul dışı sosyal etkinliklere öğrenci katılımında güvenlik riskini azaltacak</p>

	tedbirlerin uygulanmaması Mali ihtiyaçların teminindeki kaynak yetersizliği için yerel yönet ve özel kurum kuruluşlarla işbirliği yapılması
İhtiyaçlar	Velilerin kültürel, sanatsal, sportif faaliyetler, toplum hizmeti ve sosyal sorumluluk konusunda bilgilendirilmesi ve bilinçlendirilmesi çalışması Yerel, ulusal ve uluslararası proje, yarışma vb. katılacak yetenekli öğrencilerin sınıf öğretmenlerince tespit edilip öğrencilerin yeteneği geliştirmeye yönelik çalışmaların yapılması Öğrencilerin okul saatleri dışında okul bahçesindeki geleneksel çocuk oyunları alanlarından yararlandırılması Geleneksel oyun alanlarının oluşturulması bütçesinin sene başında belirlenerek okul aile birliğinde karşılanması, kaynak yetersizliği olması durumunda kurumlarla işbirliği yapılması

TEMA	KURUMSAL KAPASİTE									
Amaç4	Eğitim ortamlarının fiziki imkânları geliştirilecektir.									
Hedef4.1	Temel eğitimde okulların niteliğini arttıracak uygulama ve çalışmalara yer verilecektir.									
Performans Göstergeleri	Hedef Etkisi	Başlangıç Değeri	2024	2025	2026	2027	2028	İzleme Sıklığı	Rapor Sıklığı	
PG 4.1.1 İyileştirilen fizikî mekân (derslikler, kütüphaneler, atölyeler vb.) sayısı.	%100	4	5	6	7	8	9	Eğitim öğretim yılı sonu	Eğitim öğretim yılı sonu	
Koordinatör Birim	Okul idaresi									
İşbirliği Yapılacak Birimler	Sınıf Öğretmenleri, okul aile birliği, yerel yönetim, il-ilçe milli eğitim müdürlüğü, özel kurum ve kuruluşlar									
Riskler	Yeterli maddi desteğin sağlanamaması									
Stratejiler	S1 Fizikî mekânların iyileştirilmesi için kamu idareleri, belediyeler ve işverenlerle iş birlikleri yapılacaktır. S2 Atölye ve laboratuvarların iyileştirilmesi için sektörle iş birlikleri yapılacaktır.									
Maliyet Tahmini	60.000 TL									

Tespitler	Geliştirilecek fizik imkanlar için durum tespiti ve önceliklendirme yapılacak Okul aile birliği imkanları ile yapılacak iyileştirmeler belirlenecek
İhtiyaçlar	Okul aile birliği bütçesinin aşan geliştirme ve iyileştirme çalışmaları için özel ve kamu kurum/kuruluşları ve STK'lar ile işbirliği imkanı oluşturulmaya çalışılacak

TEMA	KURUMSAL KAPASİTE								
Amaç5	Okulun eğitimin temel ilkeleri doğrultusunda niteliğini artırmak amacıyla kurumsal kapasite geliştirilecektir.								
Hedef5.1	Eğitim ve öğretimin sağlıklı ve güvenli bir ortamda gerçekleştirilmesi için okul sağlığı ve güvenliği geliştirilecektir.								
Performans Göstergeleri	Hedef e Etkisi	Başlangıç Değeri	2024	2025	2026	2027	2028	İzlem e Sıklığı	Rapo r Sıklığı
PG 5.1.1 Okulda yaşanan kaza sayısı	%15	2	0	0	0	0	0	Eğitim öğretim yılı sonu	Eğitim öğretim yılı sonu
PG 5.1.2 Bağımlılıkla mücadele ile ilgili konularda eğitim alan öğrenci ve öğretmen sayısı	%10	110	115	118	122	125	130	Eğitim öğretim yılı sonu	Eğitim öğretim yılı sonu
PG5.1.3 Akran zorbalığı ve siber zorbalıkla ilgili konularda eğitim alan öğretmen, öğrenci ve veli sayısı	%15	98	106	110	118	122	128	Eğitim öğretim yılı sonu	Eğitim öğretim yılı sonu
PG5.1.4 Sağlıklı beslenme ve obezite ile ilgili konularda verilen eğitim alan öğrenci, öğretmen ve veli sayısı	%15	95	105	108	117	120	125	Eğitim öğretim yılı sonu	Eğitim öğretim yılı sonu
PG 5.1.5 Hijyen, gıda güvenliği, bulaşıcı hastalıklar ile ilgili konularda verilen eğitim alan öğrenci, öğretmen ve personel sayısı	%15	95	105	108	117	120	125	Eğitim öğretim yılı sonu	Eğitim öğretim yılı sonu
PG 5.1.6 Sivil savunma eğitimlerine katılan öğrenci ve öğretmen sayısı	%15	95	105	108	117	120	125	Eğitim öğretim yılı sonu	Eğitim öğretim yılı sonu

PG 5.1.7 Afet ve acil durum tatbikat sayısı	%15	2	4	4	4	4	4	Eğitim öğretim yılı sonu	Eğitim öğretim yılı sonu
Koordinatör Birim	Okul idaresi, sivil savunma kulübü öğretmeni								
İşbirliği Yapılacak Birimler	Öğretmenler, il-ilçe milli eğitim müdürlüğü, yardımcı hizmetli personel, veliler								
Riskler	Akran zorbalığı ve siber zorbalık, sağlıklı beslenme ve obezite, hijyen, gıda güvenliği, bulaşıcı hastalıklar ile ilgili öğretmen, öğrenci ve velilere eğitim verecek yetkin kişilerin okula getirilememesi Maddi kaynak yetersizliği								
Stratejiler	S1 Eğitim ortamları iş sağlığı ve güvenliği yönergesine uygun hâle getirilecektir. S2 Öğrenci, öğretmen ve velilerde farkındalık oluşturmak için bağımlılıkla mücadele, akran zorbalığı, siber zorbalık, sağlıklı beslenme ve obezite, hijyen, bulaşıcı hastalıklar ve gıda güvenliği gibi konularda alan uzmanları ile iş birliğinde eğitimler düzenlenecektir. S3 Doğa, insan ve teknoloji kaynaklı (deprem, sel, heyelan, yangın, çığ ve salgın hastalıklar vd.) afetlere karşı gerekli tedbirlerin alınması için çalışmalar yapılacaktır. S4 Doğa, insan ve teknoloji kaynaklı (deprem, sel, heyelan, yangın, çığ ve salgın hastalıklar vd.) konularında alan uzmanları ile iş birliğinde öğretmen ve öğrencilere farkındalık eğitimleri verilecektir. S5 Okulun afet ve acil durum eylem planının güncel tutulması sağlanacaktır. S6 Afet ve acil durum tatbikatları düzenlenecektir.								
Maliyet Tahmini	60000 TL								
Tespitler	Okul aile birliği bütçesinden iş güvenliği harcamaları için ödenek ayrılması Sınıf/şube rehber öğretmenlerinin akran zorbalığı ve siber zorbalık, sağlıklı beslenme ve obezite, hijyen, güvenliği, bulaşıcı hastalıklar konusunda hizmetiçi eğitim faaliyetlerine katılımının teşvik edilmesi Sivil savunma faaliyetlerinin takviminin sene başı öğretmenler kurulunda belirlenerek planlanması görev dağılım yapılması Bağımlılıkla mücadele konusunda yetkin kişilerin eğitim vermek üzere okula davet edilmesi								
İhtiyaçlar	Okul imkanları ile karşılanamayan iş güvenliği tedbirleri için ilçe milli eğitim müdürlüğünden ödenek istenesi Akran zorbalığı ve siber zorbalık, sağlıklı beslenme ve obezite, hijyen, gıda güvenliği, bulaşıcı hastalıklar konusunda eğitici içerik için dijital doküman temini, okul temelli hizmet içi eğitim için başvuru yapılması								

TEMA	KURUMSAL KAPASİTE									
Amaç6	Eğitim ve öğretimin niteliğinin geliştirilmesi sağlanacaktır.									
Hedef6.1	Kurum personelinin mesleki gelişmelerinin artırılması sağlanacaktır.									
Performans Göstergeleri	Hedef Etkisi	Başlangıç Değeri	2024	2025	2026	2027	2028	İzleme Sıklığı	Rapor Sıklığı	
PG6.1.1 Hizmetiçi eğitim alan yönetici ve öğretmen sayısı	%20	4	5	7	7	8	9	Eğitim öğretim yılı	Eğitim öğretim yılı	
PG 6.1.2 Eğitim alan yardımcı personel sayısı	%10	2	3	3	3	3	3	Eğitim öğretim yılı	Eğitim öğretim yılı	
PG6.1.3 Uzaktan hizmet içi eğitime katılan öğretmen sayısı	%20	4	5	7	7	8	9	Eğitim öğretim yılı	Eğitim öğretim yılı	
PG6.1.4 Ulusal ve uluslararası projelere katılım sağlayan öğretmen sayısı	%10	1	1	1	2	2	2	Eğitim öğretim yılı	Eğitim öğretim yılı	
PG 6.1.5 Öğretmenlere yönelik düzenlenen eğitim sayısı	%15	2	3	3	4	4	5	Eğitim öğretim yılı	Eğitim öğretim yılı	
PG 6.1.6 Yöneticilere yönelik düzenlenen eğitim sayısı	%15	2	2	2	2	3	3	Eğitim öğretim yılı	Eğitim öğretim yılı	
PG 6.1.7 Yüksek lisans eğitimini sürdüren/ tamamlayan öğretmen ve yönetici sayısı	%5	0	1	1	1	2	2	Eğitim öğretim yılı	Eğitim öğretim yılı	
PG 6.1.8 Doktora eğitimini sürdüren/tamamlayan öğretmen ve yönetici sayısı	%5	0	0	0	0	1	1	Eğitim öğretim yılı	Eğitim öğretim yılı	
Koordinatör Birim	Okul idaresi									

İşbirliği Yapılacak Birimler	Öğretmenler, il-ilçe milli eğitim müdürlüğü, üniversiteler
Riskler	Hizmet içi eğitim faaliyetlerinin zamanlamasının uygun olmaması Öğretmenlerin hizmet içi eğitim faaliyetlerine katılmaya, yüksek lisans/doktora çalışmasına gönüllü olmamaları
Stratejiler	S1 Okul yöneticilerinin ve öğretmenlerin mesleki gelişim ihtiyaçları tespit edilerek bu ihtiyaçları gidermeye yönelik bir mesleki gelişim planı hazırlanacaktır. S2 Bakanlık, diğer kurum ve kuruluşlarla yapılan iş birlikleri kapsamında yardımcı personelin görev alanı ile ilgili iş başı eğitim almaları sağlanacaktır. S3 Okul öğretmenlerinin alanlarında mesleki gelişimlerini ve öğretmenlik yeterliklerini geliştirmek için mahalli ve merkezi düzeyde eğitim almaları sağlanacaktır. S4 Okul yöneticilerinin ve öğretmenlerin dijital platformlar aracılığıyla verilen eğitimlere katılmaları teşvik edilecektir. S5 Okul personelinin motivasyon, iş doyumu ve kurumsal bağlılık düzeylerini artıracak çalışmalar yapılacaktır.
Maliyet Tahmini	00.000 TL
Tespitler	Yüksek lisans ve hizmet içi eğitim faaliyetlerine katılımın teşvik edici çalışmalar yapılması Okul tabanlı hizmet içi eğitim faaliyeti için yeterli katılımın olmaması, planlamada zaman sıkıntısının olması Ulusal ve uluslararası projelere katılımın yetersiz olması
İhtiyaçlar	Hizmet içi eğitim faaliyetlerinin planlamasının okul temelli olarak yapılması Yüz yüze ve uzaktan eğitim faaliyetleri için planlamanın sene başında yapılması Personelin hizmet içi eğitim, yüksek lisans çalışmalarının yapılması

4.BÖLÜM

MALİYETLENDİRME

4. MALİYETLENDİRME

Kurumumuz 2024-2028 Stratejik Planı'nın maliyetlendirilmesi sürecindeki temel gaye, stratejik amaç, hedef ve eylemlerin gerektirdiği maliyetlerin ortaya konulması suretiyle politika tercihlerinin ve karar alma sürecinin rasyonelleştirilmesine katkıda bulunmaktır. Bu sayede, stratejik plan ile bütçe arasındaki bağlantı güçlendirilecek ve harcamaların önceliklendirilme süreci iyileştirilecektir.

Bu temel gayeden hareketle planın tahmini maliyetlendirilmesi şu şekilde yapılmıştır:

- ✓ Hedeflere ilişkin eylemler durum analizi çalışmaları sonuçlarından tespit edilmiştir,
- ✓ Eylem maliyetlerinden hareketle hedef maliyetleri belirlenmiştir,
- ✓ Hedef maliyetlerinden yola çıkılarak amaç maliyetleri belirlenmiş ve amaç maliyetlerinden de stratejik plan maliyeti belirlenmiştir.
- ✓ Genel bütçe, valilikler, belediyeler ve okul aile birliklerinin yıllık bütçe artışları ve eğilimleri dikkate alındığında Kurumumuz 2024-2028 Stratejik Planı'nda yer alan stratejik amaçların gerçekleştirilebilmesi için tabloda da belirtildiği üzere beş yıllık süre için tahmini 759.000,00 TL'lik kaynağın elde edileceği düşünülmektedir.

Tablo 17. Tahmini Maliyet Tablosu

	2024	2025	2026	2027	2028	Toplam Maliyet
Amaç 1						
Hedef 1.1	1.000	1.000	1.000	1000	1000	5000
Amaç 2						
Hedef 2.1	2000	2000	2000	2000	2.000	10000
Amaç 3						
Hedef 3.1	2.000	2.000	3.000	4.000	4.000	15.000
Amaç 4						
Hedef 4.1	12000	12000	12000	12000	12000	60000
Amaç 5						
Hedef 5.1	12000	12000	12000	12000	12000	60000
Amaç 6	0	0	0	0	0	0

Hedef 6.1	0	0	0	0	0	0
Genel Yönetim Giderleri	1000	1.500	2.000	2.500	3.000	10.000
TOPLAM	30000	30500	32000	33500	34000	160.000

5.BÖLÜM

İZLEME VE DEĞERLENDİRME

5. İZLEME VE DEĞERLENDİRME

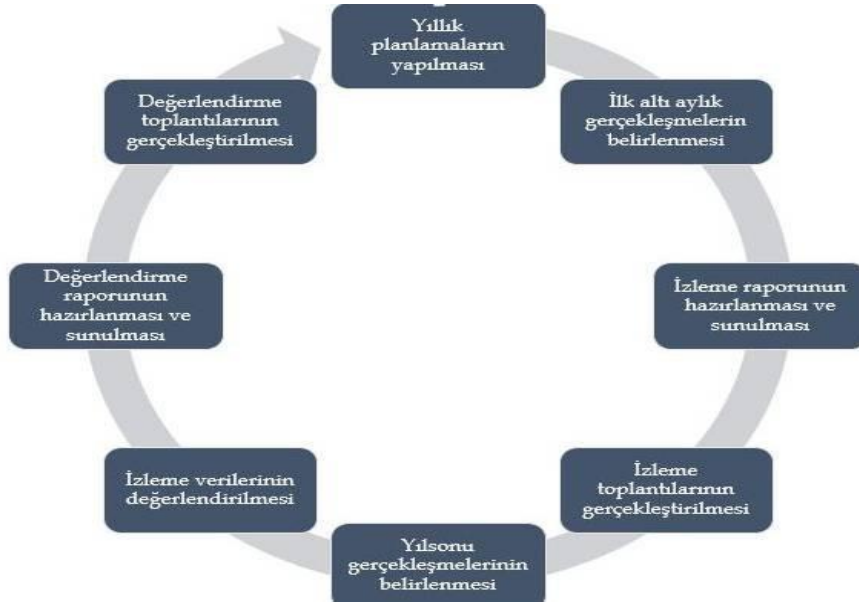
İzleme, hazırlanan stratejik planların uygulama sürecinde sistemli ve etkin olarak takip edilmesi ve raporlanması anlamına gelmektedir. **Değerlendirme** ise, stratejik plan uygulama sonuçlarının amaç ve hedeflere ulaşılabilme, uygulanabilme düzeyi ile söz konusu amaç ve hedeflerin tutarlılık ve uygunluğunun analiz edilmesidir.

Orhangazi İlçe Milli Eğitim Müdürlüğü 2024-2028 Stratejik Planı'nın onaylanarak 2024 yılında yürürlüğe girmesiyle birlikte, stratejik planın uygulamasının izleme ve değerlendirmesi de başlayacaktır.

İlçe Milli Eğitim Müdürlüğü Strateji Geliştirme Şubesi içinde “**Stratejik Plan İzleme ve Değerlendirme Ekibi**” kurularak okul/kurumlara yönelik izleme ve değerlendirme çalışmaları, planda belirtilen amaç-hedef ve performans göstergeleri dikkate alınarak yapılacaktır.

Stratejik amaç ve hedeflerin gerçekleştirilmesinden okul/kurumlardaki sorumlu birimler (Stratejik Plan Hazırlama Ekipleri) dörder aylık dönemler halinde yürüttükleri faaliyet ve projelerle ilgili raporları iki nüsha olarak hazırlayıp İlçe Milli Eğitim Müdürlüğü Strateji Geliştirme Şubesine göndereceklerdir.

İzleme ve Değerlendirme Ekibi, birimlerden gelen 6 aylık değerlendirmelerini konsolide ederek, performans göstergelerinin ölçümü ve değerlendirilmesini, ait olduğu yıl içinde yapılan faaliyetlerin o yılki bütçeyle uyumu ve elde edilen sonuçların Stratejik Planda önceden belirlenen amaç ve hedeflere ne derece ulaşıldığını rapor halinde üst yöneticinin bilgisine sunacaktır ve üst yöneticiden gelen kararlar doğrultusunda birimlere geri bildirimde bulunacaktır. Böylece planın uygulanma sürecinde bir aksama olup olmadığı saptanacak, varsa bunların düzeltilmesine yönelik tedbirlerin alınması ile idare performans hedeflerine ulaşma konusunda bir yaklaşım izlenmiş olacaktır.



Şekil 8 : İzleme ve Değerlendirme Süreci

Performans göstergelerinin yıllara göre takibi yapılırken, her yıl Müdürlüğümüz Strateji Geliştirme birimi, ilgili diğer birimler, e-okul veri tabanı ve diğer kurumlardan alınan veriler değerlendirilerek sonuçlara ulaşılabilecektir. SP uygulama ve sonuçları, kalite unsurları açısından (katılımcılık, kurum içi/kurumlar arası işbirliği ve koordinasyon, iç/dış paydaşlarda sahiplenme, elde edilen sonuçların sürdürülebilirliği ve temel politika belgeleri ile uyumu vb. hususlar) değerlendirilecektir. Hedeflerle ilgili birimler, uygulama sorumluluğunun yanı sıra izleme ve değerlendirmeye ilişkin temel verilerin sağlanmasından da sorumludur. Amaç ve hedeflerin gerçekleştirilmesine ilişkin gelişmelerin yapılan faaliyetin gerçekleşme zamanına bağlı olarak belirli bir sıklıkla raporlanması ve ilgili taraflar ile kurum içi ve kurum dışı mercilerin değerlendirmesine sunulması sağlanacaktır. Raporlama genel anlamda altı aylık ve yıllık olmak üzere senede iki defa gerçekleştirilecektir. Her yılın ocak ve haziran aylarının son haftasında raporlama yapılacaktır. Raporlar iki nüsha şeklinde düzenlenip, bir tanesi performans hedeflerini gerçekleştirilmeden sorumlu birimde kalacak, diğeri ise gerekli çalışma ve değerlendirmenin yapılabilmesi için Strateji Geliştirme Hizmetleri Birimine gönderilecektir. Gelen raporlar değerlendirilerek stratejik planlama sürecinde, izleme ve değerlendirme faaliyetleri sonucunda elde edilen bilgiler kullanılarak, stratejik plan gözden geçirilecek, hedeflenen ve ulaşılan sonuçlar karşılaştırılacaktır.

Bu doğrultuda yapılan çalışmalarla uygulamalarda aksaklıkların tespiti ve giderilmesi sağlanarak hedeflere ulaşma konusunda doğru bir yaklaşım sergilenmiş olacaktır.

İZLEME VE DEĞERLENDİRME TABLOSU

İZLEME VE DEĞERLENDİRME			
İzleme ve Değerlendirme Dönemi	Uygulama Dönemi	İzleme Değerlendirme Dönemi Süreç Açıklaması	Raporlama Dönemi
Birinci İzleme ve Değerlendirme Dönemi	Ocak-Haziran Dönemi	<ol style="list-style-type: none"> 1. İlçe MEM Birimleri tarafından sorumlu oldukları göstergeler ile ilgili gerçekleşme durumlarına ilişkin verilerin toplanması ve değerlendirilmesi. 2. Göstergelerin gerçekleşme durumları hakkında hazırlanan raporun üst yöneticiye sunulması. 3. Strateji Geliştirme birimi ihtiyaç duyulması halinde birimlerle koordineli çalışmalar yapılarak elde edilen sonuçların değerlendirilmesi. 4. SP' de ortaya konulan hedefler ile bunların gerçekleşme durumu kıyaslanacaktır. 	Her yılın Haziran ayı sonuna kadar
		<ol style="list-style-type: none"> 1. İlçe MEM Birimleri tarafından sorumlu oldukları göstergeler ile ilgili yılsonu gerçekleşme durumlarına ilişkin verilerin toplanması ve değerlendirilmesi. 	

<p style="text-align: center;">İkinci İzleme ve Değerlendirme Dönemi</p>	<p style="text-align: center;">Tüm yıl</p>	<p>2. Üst yönetici başkanlığında diğer birim yöneticileriyle yılsonu gerçekleştirmelerinin, gösterge hedeflerinden sapmaların ve sapma nedenlerinin değerlendirilerek gerekli tedbirlerin alınması.</p> <p>3. SP' de ortaya konulan hedefler ile bunların gerçekleştirme durumu kıyaslanacaktır.</p>	<p style="text-align: center;">İzleyen yılın Ocak ayı sonuna kadar</p>
---	--	--	--

Tablo 18. İzleme ve Değerlendirme Tablosu

TABLULAR DİZİNİ

Tablo 1. Strateji Geliştirme Kurulu ve Stratejik Plan Ekibi Tablosu

Tablo 2. Üst Politika Belgeleri Analizi Tablosu

Tablo 3. Faaliyet Alanlar/Ürün ve Hizmetler Tablosu

Tablo 4. Paydaş Sınıflandırma ve Önceliklendirme Tablosu

Tablo 5. Çalışanların Görev Dağılımı

Tablo 6. İdari Personelin Hizmet Süresine İlişkin Bilgiler

Tablo 7. Öğretmenlerin Hizmet Süreleri (Yıl İtibarıyla)

Tablo 8. Kurumdaki Mevcut Hizmetli/ Memur Sayısı

Tablo 9. Okul/kurum Rehberlik Hizmetleri

Tablo 10. Teknolojik Kaynaklar Bilgisi

Tablo 11. Fiziki Mekan Durumu

Tablo 12. Mali Kaynaklar Tablosu

Tablo 13. Gelir Gider Tablosu

Tablo 14. İstatistiki veri Tablosu

Tablo 15. PESTLE Analizi

Tablo 16. GZFT Analizi

Tablo 17. Tahmini Maliyet Tablosu

Tablo 18. İzleme Değerlendirme Tablosu

EKLER:

EK-1 Paydaş Anketleri

Aşağıda verilen anketler, okul/kurumlara örnek olması bakımından rehberde eklenmiştir. Anket içerikleri, okul/kurum türüne ve yapısına göre değişiklik göstermelidir.

Sevgili Öğrencimiz;

- Bu anketin amacı, okul hakkındaki görüşlerini toplamaktır.
- Bu anket, kimlik bilgileri girilmeden yapılmalıdır.
- Okul hakkında görüşlerini en iyi şekilde yansıtan kutuya “X” işareti koyarak neler düşündüğünü öğrenmemize yardımcı olabilirsin.
- Anketimize katıldığın için teşekkür ederiz.

NO	İLKOKUL ÖĞRENCİLERİ İÇİN KONU BAŞLIKLARI	Kesinlikle Katılıyorum	Katılıyorum	Kararsızım	Kesinlikle Katılmıyorum	
----	---	---------------------------	-------------	------------	----------------------------	--

01-	Okulumu seviyorum.	<input type="radio"/>	<input type="radio"/>	<input type="radio"/>	<input type="radio"/>	<input type="radio"/>
02-	Okulumda kendimi güvende hissediyorum.	<input type="radio"/>	<input type="radio"/>	<input type="radio"/>	<input type="radio"/>	<input type="radio"/>
03-	Okulumun içi ve bahçesi temizdir.	<input type="radio"/>	<input type="radio"/>	<input type="radio"/>	<input type="radio"/>	<input type="radio"/>
04-	Öğretmenim adildir.	<input type="radio"/>	<input type="radio"/>	<input type="radio"/>	<input type="radio"/>	<input type="radio"/>
05-	Öğretmenim benimle ilgileniyor.	<input type="radio"/>	<input type="radio"/>	<input type="radio"/>	<input type="radio"/>	<input type="radio"/>
06-	Yardıma ihtiyacım olursa öğretmenim bana yardım eder.	<input type="radio"/>	<input type="radio"/>	<input type="radio"/>	<input type="radio"/>	<input type="radio"/>
07-	Öğretmenim derse katılmamı sağlar.	<input type="radio"/>	<input type="radio"/>	<input type="radio"/>	<input type="radio"/>	<input type="radio"/>
08-	Öğretmenim dersleri farklı araçlar kullanarak anlatır.	<input type="radio"/>	<input type="radio"/>	<input type="radio"/>	<input type="radio"/>	<input type="radio"/>
09-	Okul kantininde yeterli ve sağlıklı yiyecekler var.	<input type="radio"/>	<input type="radio"/>	<input type="radio"/>	<input type="radio"/>	<input type="radio"/>
10-	Okulda ders dışı eğlenceli etkinlikler var.	<input type="radio"/>	<input type="radio"/>	<input type="radio"/>	<input type="radio"/>	<input type="radio"/>
11-	Teneffüslerde ihtiyaçlarımı giderebiliyorum.	<input type="radio"/>	<input type="radio"/>	<input type="radio"/>	<input type="radio"/>	<input type="radio"/>
12-	Öğretmenim her gün beni çok çalıştırıyor.	<input type="radio"/>	<input type="radio"/>	<input type="radio"/>	<input type="radio"/>	<input type="radio"/>

NO	ORTAKOKUL ÖĞRENCİLERİ İÇİN KONU BAŞLIKLARI	Kesinlikle Katılıyorum	Katılıyorum	Kararsızım	Kesinlikle Katılmıyorum	
01-	Okulda kendimi güvende hissediyorum.	<input type="radio"/>	<input type="radio"/>	<input type="radio"/>	<input type="radio"/>	<input type="radio"/>
02-	Okul temiz ve hijyeniktir.	<input type="radio"/>	<input type="radio"/>	<input type="radio"/>	<input type="radio"/>	<input type="radio"/>
03-	Okulun fiziki koşullarını yeterlidir.	<input type="radio"/>	<input type="radio"/>	<input type="radio"/>	<input type="radio"/>	<input type="radio"/>
04-	Okul, yeni kabul edilen çocuklara uygun desteği sağlar.	<input type="radio"/>	<input type="radio"/>	<input type="radio"/>	<input type="radio"/>	<input type="radio"/>
05-	Farklı kültürlerden gelen öğrencilerin bu okulda memnuniyetle karşılanacağını düşünüyorum.	<input type="radio"/>	<input type="radio"/>	<input type="radio"/>	<input type="radio"/>	<input type="radio"/>
06-	Öğretmenlerime ihtiyaç duyduğumda kolaylıkla görüşebilirim.	<input type="radio"/>	<input type="radio"/>	<input type="radio"/>	<input type="radio"/>	<input type="radio"/>

07-	Okul müdürüne ihtiyaç duyduğumda kolaylıkla görüşebilirim.	()	()	()	()	()
08-	Okul rehberlik servisinden ihtiyaçlarım doğrultusunda faydalanabiliyorum.	()	()	()	()	()
09-	Okul kişisel hedefler belirlememde ve bu hedeflere ulaşmamda yeterli rehberlik ediyor.	()	()	()	()	()
10-	Okulumda yer almam için birçok fırsat var.	()	()	()	()	()
11-	Okul bana yeterli ders dışı etkinlik olanakları sunuyor.	()	()	()	()	()
12-	Okul kulüpleri amacına uygun şekilde gelişimime katkı sağlıyor.	()	()	()	()	()
13-	Öğretmenlerim sınıfta adil kurallara sahipler ve tarafsızlar.	()	()	()	()	()
14-	Öğretmenlerim beni daha iyi performans göstermem için teşvik ediyor.	()	()	()	()	()
15-	Öğretmenlerim derslerin işlenişinde farklı ve ilgi çekici yöntemler kullanır.	()	()	()	()	()
16-	Sınav ve ödevlerin beni değerlendirmek için adil ve yeterli olduğunu düşünüyorum.	()	()	()	()	()
17-	Okulda düzenlenen sanatsal ve kültürel faaliyetler yeterlidir.	()	()	()	()	()
18-	Okulda öğrencilerin görüşleri dikkate alınır.	()	()	()	()	()
19-	Okul kantininde yeterli ve sağlıklı yiyecekler var.	()	()	()	()	()
20-	DYK'leri yeterli buluyorum.	()	()	()	()	()

Kıymetli Öğretmenimiz;

- Bu anketin amacı, okul/kurum çalışmaları hakkındaki görüşlerinizi almaktır.
- Bu ankette kimlik bilgileri yer almaz.
- Lütfen okul hakkındaki görüşlerinizi en iyi şekilde yansıtan kutuya "X" işareti koyarak belirtiniz.
- Anketimize katıldığınız için teşekkür ederiz.

NO	ÖĞRETMENLER İÇİN KONU BAŞLIKLARI	Kesinlikle		Kararsızım	Kesinlikle	
		Katılıyorum	Katılıyorum		Katılmıyorum	Katılmıyorum
01-	Okulun misyonu ve vizyonunu tam olarak anlıyorum.	()	()	()	()	()
02-	Okulda eğitim ve yönetim kalitesi sürekli olarak gelişiyor.	()	()	()	()	()
03-	Okul temiz ve hijyeniktir.	()	()	()	()	()
04-	Okul, öğrencilerin ve personelin güvenliğini sağlamak için uygun güvenlik önlemleri alır.	()	()	()	()	()
05-	Okul, yeni kabul edilen öğrencilere uygun desteği sağlar.	()	()	()	()	()
06-	Okulumuz mesleki yeterliliğimi geliştirmek için eğitim fırsatları sunuyor.	()	()	()	()	()
07-	Okul yönetimimiz öğretmenleri etkin bir şekilde yönlendirir.	()	()	()	()	()
08-	Okulumuz, öğrencilerin öğrenme ilgisini uyandıracak bir öğrenme ortamı oluşturmuştur.	()	()	()	()	()
09-	Etkili bir öğretmen olmak için ihtiyaç duyduğum kaynaklara erişimim var.	()	()	()	()	()
10-	Bana sunulan kaynakları kullanmak için gerekli eğitime sahibim.	()	()	()	()	()
11-	Okulumuzun, farklı ihtiyaçları olan öğrencileri desteklemek için etkin bir politikası vardır.	()	()	()	()	()
12-	Okulumuz müfredat uygulamasını etkin bir şekilde izler.	()	()	()	()	()
13-	Okulumuz, velilere uygun etkinlikler düzenlemektedir.	()	()	()	()	()
14-	Diğer öğretmenlerle iş birliği yaparım.	()	()	()	()	()
15-	Okul personeli arasında dostane bir ilişki sürdürülür.	()	()	()	()	()
16-	Takım ruhumuz ve moralimiz yüksek.	()	()	()	()	()
17-	Okulumuza aidiyet hissediyorum.	()	()	()	()	()

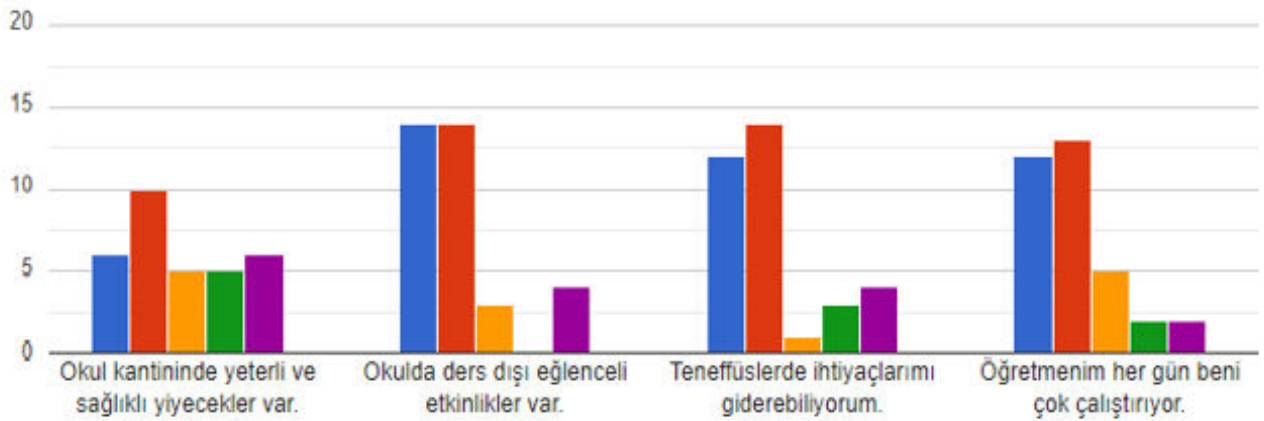
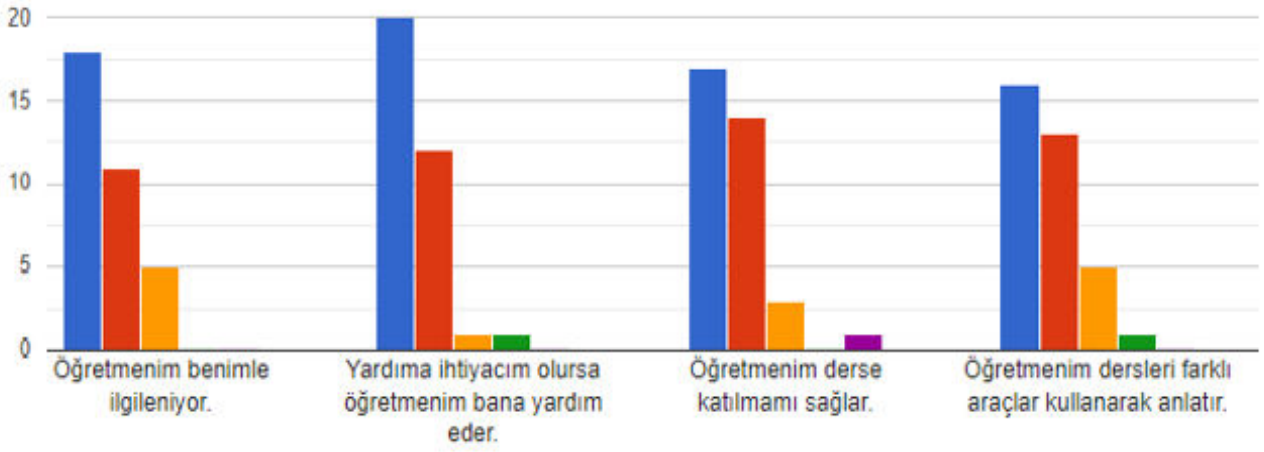
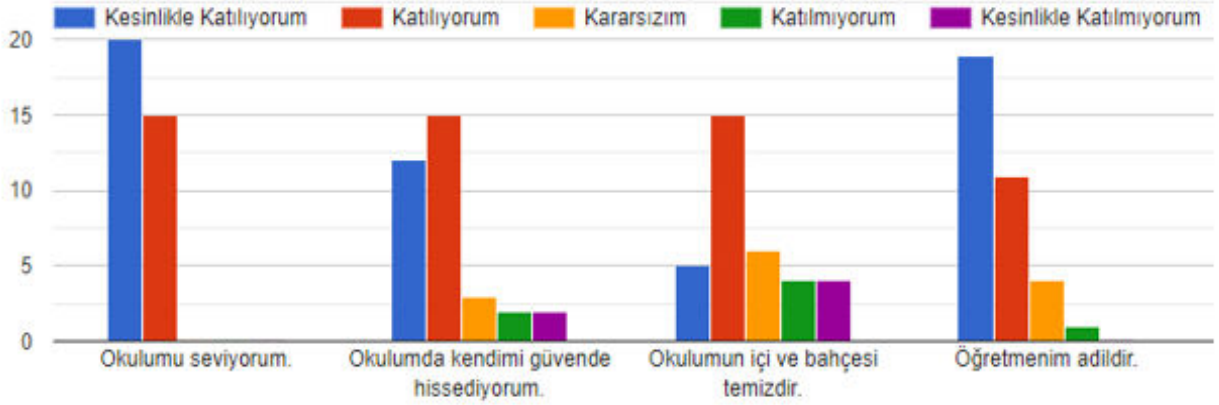
Kıymetli Velimiz;

- Bu anketin amacı, okul/kurum çalışmaları hakkındaki görüşlerinizi almaktır.
- Bu ankette kimlik bilgileri yer almaz.
- Lütfen okul/kurum hakkındaki görüşlerinizi en iyi şekilde yansıtan kutuya “X” işareti koyarak belirtiniz.
- Anketimize katıldığınız için teşekkür ederiz.

NO	ÖĞRETMENLER İÇİN KONU BAŞLIKLARI	Kesinlikle Katılıyorum	Katılıyorum	Kararsızım	Kesinlikle Katılmıyorum	
01-	Okulun misyonu ve vizyonunu tam olarak anlıyorum.	()	()	()	()	()
02-	Okulda eğitim ve yönetim kalitesi sürekli olarak gelişiyor.	()	()	()	()	()
03-	Okul temiz ve hijyeniktir.	()	()	()	()	()
04-	Okul, öğrencilerin ve personelin güvenliğini sağlamak için uygun güvenlik önlemleri alır.	()	()	()	()	()
05-	Okul, yeni kabul edilen öğrencilere uygun desteği sağlar.	()	()	()	()	()
06-	Okul, çocuğumun okumaya olan ilgisini geliştirmesine yardımcı olabilir.	()	()	()	()	()
07-	Okul çocuğumun öğrenme ilgisini güçlendiriyor.	()	()	()	()	()
08-	Okul çocuğumun ahlaki gelişimini teşvik edebilir.	()	()	()	()	()
09-	Okulda kullanılan değerlendirme yöntemleri çocuğumun gelişimini tüm yönleriyle anlamama yardımcı oluyor.	()	()	()	()	()
10-	Okul, çocuğumun öğrenme performansı ve gelişimi hakkında beni iyi bilgilendiriyor.	()	()	()	()	()
11-	Okul çocuğuma duygusal rahatsızlık ve öğrenme güçlükleri ile karşılaştığında yeterli desteği ve rehberlik sağlar.	()	()	()	()	()
12-	Öğretmenlerin benimle iletişim kurma yöntemlerinden memnunum.	()	()	()	()	()

13-	Herhangi bir problem durumunda müdür endişelerime cevap veriyor.	<input type="checkbox"/>	<input type="checkbox"/>	<input type="checkbox"/>	<input type="checkbox"/>	<input type="checkbox"/>
14-	Okulda, velilerin ihtiyaçlarına uygun eğitim faaliyetleri düzenlenir.	<input type="checkbox"/>	<input type="checkbox"/>	<input type="checkbox"/>	<input type="checkbox"/>	<input type="checkbox"/>
15-	Okul, çocukların gelişimini desteklemek için velilerle iyi bir ilişki kurar.	<input type="checkbox"/>	<input type="checkbox"/>	<input type="checkbox"/>	<input type="checkbox"/>	<input type="checkbox"/>
16	Okul, aktif veli katılımını teşvik eder.	<input type="checkbox"/>	<input type="checkbox"/>	<input type="checkbox"/>	<input type="checkbox"/>	<input type="checkbox"/>
17-	Okulun veli etkinliklerine aktif olarak katılırım.	<input type="checkbox"/>	<input type="checkbox"/>	<input type="checkbox"/>	<input type="checkbox"/>	<input type="checkbox"/>
18-	Bir veli olarak okula aidiyet hissediyorum.	<input type="checkbox"/>	<input type="checkbox"/>	<input type="checkbox"/>	<input type="checkbox"/>	<input type="checkbox"/>
19-	Çocuğumun ev ödevlerini tamamlamasını sağlarım.	<input type="checkbox"/>	<input type="checkbox"/>	<input type="checkbox"/>	<input type="checkbox"/>	<input type="checkbox"/>
20-	Çocuğumu okumaya teşvik ederim.	<input type="checkbox"/>	<input type="checkbox"/>	<input type="checkbox"/>	<input type="checkbox"/>	<input type="checkbox"/>
21-	Çocuğumun her gün okula gitmesini sağlarım.	<input type="checkbox"/>	<input type="checkbox"/>	<input type="checkbox"/>	<input type="checkbox"/>	<input type="checkbox"/>
22-	Çocuğumun eğitiminde aktif bir ortağım.	<input type="checkbox"/>	<input type="checkbox"/>	<input type="checkbox"/>	<input type="checkbox"/>	<input type="checkbox"/>

ÖĞRENCİ ANKETİ SONUÇLARI



Öğretmen Anketi Sonuçları:

KURTULUŞ İLKOKULU		STRATEJİK PLANI (2024-2028)	
“ İÇ PAYDAŞ ÖĞRETMEN GÖRÜŞ VE DEĞERLENDİRMELERİ” ANKET FORMU		ANKET SONUCU	
SIRA NO	GÖSTERGELER	SONUÇ	SONUÇ %
1	Okulun misyonu ve vizyonunu tam olarak anlıyorum.	4.21	84.14
2	Okulda eğitim ve yönetim kalitesi sürekli olarak gelişiyor.	4.55	91.03
3	Okul temiz ve hijyeniktir.	4.00	80.00
4	Okul, öğrencilerin ve personelin güvenliğini sağlamak için uygun güvenlik önlemleri alır.	4.24	84.83
5	Okul, yeni kabul edilen öğrencilere uygun desteği sağlar.	4.00	80.00
6	Okulumuz mesleki yeterliliğimi geliştirmek için eğitim fırsatları sunuyor.	4.38	87.59
7	Okul yönetimlerimiz öğretmenleri etkin bir şekilde yönlendirir.	3.90	77.93
8	Okulumuz, öğrencilerin öğrenme ilgisini uyandıracak bir öğrenme ortamı oluşturmuştur.	4.24	84.83
9	Etkili bir öğretmen olmak için ihtiyaç duyduğum kaynaklara erişimim var.	4.10	82.07
10	Bana sunulan kaynakları kullanmak için gerekli eğitime sahibim.	4.41	88.28
11	Okulumuzun, farklı ihtiyaçları olan öğrencileri desteklemek için etkin bir politikası vardır.	4.21	84.14
12	Okulumuz müfredat uygulamasını etkin bir şekilde izler.	4.66	93.10

13	Okulumuz, velilere uygun etkinlikler düzenlemektedir.	3.90	77.93
14	Diğer öğretmenlerle iş birliği yaparım.	4.66	93.10
15	Okul personeli arasında dostane bir ilişki sürdürülür.	4.10	82.07
16	Takım ruhumuz ve moralimiz yüksek.	3.90	77.93
17	Okulumuza aidiyet hissediyorum.	4.66	93.10
GENEL DEĞERLENDİRME		4.24	84.82

Veli Anketi Sonuçları:

KURTULUŞ İLKOKULU	STRATEJİK PLANI (2024-2028)
“ İÇ PAYDAŞ VELİ GÖRÜŞ VE DEĞERLENDİRMELERİ” ANKET FORMU	
VELİ MEMNUNİYET ANKETİ	MEMNUNİYET ANKET SONUCU

SIRA NO	GÖSTERGELER	SONUÇ	SONUÇ %
1	İhtiyaç duyduğumda okul çalışanlarıyla rahatlıkla görüşebiliyorum.	4.28	85.50
2	Bizi ilgilendiren okul duyurularını zamanında öğreniyorum.	4.43	88.57
3	Öğrencimle ilgili konularda okulda rehberlik hizmeti alabiliyorum.	4.15	83.08
4	Okula ilettiğim istek ve şikayetlerim dikkate alınıyor.	3.86	77.17
5	Öğretmenler yeniliğe açık olarak derslerin işlenişinde çeşitli yöntemler kullanmaktadır.	3.93	78.50
6	Okulda yabancı kişilere karşı güvenlik önlemleri alınmaktadır.	4.00	80.00
7	Okulda bizleri ilgilendiren kararlarda görüşlerimiz dikkate alınır.	3.97	79.33
8	E-Okul Veli Bilgilendirme Sistemi ile okulun internet sayfasını düzenli olarak takip ediyorum.	4.13	82.67
9	Çocuğumun okulunu sevdiğini ve öğretmenleriyle iyi anlaşmışımı düşünüyorum.	3.77	75.33
10	Okul, teknik araç ve gereç yönünden yeterli donanıma sahiptir.	3.67	73.33
11	Okul her zaman temiz ve bakımlıdır.	3.54	70.80
12	Okulun binası ve diğer fiziki mekanlar yeterlidir.	3.43	68.00
13	Okulumuzda yeterli miktarda sanatsal ve kültürel faaliyetler düzenlenmektedir.	3.52	70.33
GENEL DEĞERLENDİRME		3.90	77.89

Ek-2 Stratejik Plan Mimarisi

1. Eğitime ve Öğretime Erişim ve Katılım

1.1. Okula devam ve tamamlama

- 1.1.1. Sınıf tekrarı
- 1.1.2. Okulu bırakma
- 1.1.3. Devamsızlık

1.2. Ders Dışı etkinliklere katılım

- 1.2.1. Kulüp faaliyetleri
- 1.2.2. Gezi, Fuar ve Gözlem Faaliyetleri
- 1.2.3. Sosyal Sorumluluk Faaliyetleri
- 1.2.4. Bölgesel (yerel), Ulusal ve Uluslararası Proje, Yarışma vb. Etkinliklere Katılım

1.3. Özel eğitime ihtiyaç duyan bireylerin erişimi

1.4. Destekleme ve yetiştirme kurslarına katılım ve devam

1.5. Özel politika gerektiren grupların eğitim ve öğretime erişimi (göçmenler, romanlar, mevsimlik tarım işçilerinin çocuklarının eğitimi vd.)

1.6. Uzaktan eğitim faaliyetlerine katılım

1.7. Bir üst öğrenime geçiş

1.8. Mezuniyet oranı

2. Eğitim ve Öğretimde Kalite

2.1. Akademik Kazanımlar

- 2.1.1. Türkçe ve yabancı dil
 - 2.1.1.1. Dinleme
 - 2.1.1.2. Konuşma
 - 2.1.1.3. Okuma
 - 2.1.1.4. Yazma
 - 2.1.1.5. Okunan Kitap Sayısı
 - 2.1.1.6. Okuma, Yazma ve Konuşma Etkinlikleri
- 2.1.2. Matematik
- 2.1.3. Fen Bilimleri
- 2.1.4. Sosyal Bilimler
- 2.1.5. Meslek Dersleri
- 2.1.6. Eğitim Bilişim Ağı

2.2. 21.yy. Becerileri

- 2.2.1. STEM

- 2.2.2. Yapay Zekâ
- 2.2.3. Çevre ve İklim Değişikliği
 - 2.2.3.1. Kaynakların Tasarruflu Kullanımı
- 2.2.4. Finansal Okuryazarlık
- 2.2.5. Dijital Okuryazarlık
- 2.2.6. İletişim ve İş Birliği
- 2.2.7. Bilgi ve Medya Okuryazarlığı
- 2.2.8. Girişimcilik
- 2.2.9. Sosyal ve Kültürlerarası Beceriler
- 2.2.10. Problem Çözme Becerileri (Matematiksel problem çözmeden çatışma çözmeye kadar detaylandırılabilir.)
- 2.2.11. Eleştirel Düşünme Becerileri
- 2.2.12. *Yaratıcılık (Yenilikçilik) ve Bilimsel Araştırma Becerileri
- 2.2.13. Veri Okuryazarlığı
- 2.2.14. Sürdürülebilirlik ve İleri Dönüşüm

2.3. Toplumsal Yaşam Becerileri

- 2.3.1. Sevgi, Saygı, Adalet ve Hoşgörü Kazanımları
- 2.3.2. Ahlaki ve Etik Değerler

2.4. Değerler Eğitimi

- 2.4.1. Okul Hizmetlerine Katılım (temizlik, bakım vb.)
- 2.4.2. Sosyal Sorumluluk Çalışmaları

2.5. Ölçme ve Değerlendirme

- 2.5.1. Okul Sınavları
- 2.5.2. Ulusal Sınavlar
- 2.5.3. Ulusal ve Uluslararası Faaliyetlerde Alınan Dereceler

2.6. Sektöre, Üst Öğrenime Hazırlık ve İstihdam

- 2.6.1. Atölye Eğitimleri
- 2.6.2. Staj Eğitimleri
- 2.6.3. Buluş, Patent, Endüstriyel Tasarım, Marka ve Faydalı Model
- 2.6.4. Mesleki Alan Etkinlikleri
- 2.6.5. Mesleki Eğitime Katkı Sağlayacak İş Birlikleri

2.7. Rehberlik

- 2.7.1. Eğitsel Rehberlik
- 2.7.2. Mesleki Rehberlik
- 2.7.3. Kişisel Rehberlik
- 2.7.4. Oryantasyon
- 2.7.5. Aile rehberliği

3. Kurumsal Kapasite

3.1. Fiziksel İmkânlar ve Donatım

- 3.1.1. Derslikler
- 3.1.2. Spor Salonu
- 3.1.3. Kütüphane
- 3.1.4. Çok amaçlı Salon
- 3.1.5. Öğretmenler Odası

- 3.1.6. İdari Bölümler
- 3.1.7. Okul Bahçesi
- 3.1.8. Atölyeler
- 3.1.9. Laboratuvarlar
- 3.1.10. Yatakhane/Pansiyon
- 3.1.11. Yemekhane
- 3.1.12. Tuvaletler
- 3.1.13. Oyun Alanları
- 3.1.14. Bilişim Sınıfları

3.2. Mali Yönetim

- 3.2.1. Döner Sermaye Gelirleri
- 3.2.2. Mal ve Hizmet Alımları
- 3.2.3. Enerji Verimliliği
- 3.2.4. Kaynak Tasarrufu

3.3. İnsan kaynakları

- 3.3.1. Öğretmenlerin Mesleki Gelişimi
 - 3.3.1.1. Okul Temelli Mesleki Gelişim Faaliyetleri
 - 3.3.1.2. Öğretmen Bilişim Ağı
 - 3.3.1.3. Mahalli Hizmet İçi Eğitimler
 - 3.3.1.4. Aday Öğretmenlik
 - 3.3.1.5. Mentorluk ve Koçluk
 - 3.3.1.6. Ulusal ve Uluslararası İyi Uygulama Örnekleri
 - 3.3.1.7. Personel Ödül Yönetimi
- 3.3.2. Okul Yöneticilerinin Mesleki Gelişimi
 - 3.3.2.1. Öğretmen Bilişim Ağı
 - 3.3.2.2. Mahalli Hizmet İçi Eğitimler
 - 3.3.2.3. Mentorluk ve Koçluk
 - 3.3.2.4. Ulusal ve Uluslararası İyi Uygulama Örnekleri
- 3.3.3. Destek Personelinin Mesleki Gelişimi
- 3.3.4. Motivasyon
- 3.3.5. İş Doyumu
- 3.3.6. Oryantasyon
- 3.3.7. Personelin İyi Olma Hali

3.4. Organizasyon

- 3.4.1. Görev Dağılımı
- 3.4.2. Kurul ve Komisyonlar
- 3.4.3. Okul Aile Birliği
- 3.4.4. Katılımcılık
- 3.4.5. Şeffaflık ve Hesap Verebilirlik
- 3.4.6. İzleme ve Değerlendirme
- 3.4.7. Bilgi ve İletişim Teknolojilerinden Yararlanma
- 3.4.8. Öğrenci İşlerinin Yönetimi
- 3.4.9. Kurum İçi İletişim
- 3.4.10. Okul Toplum İlişkileri

3.4.11. Kurumlar Arası İletişim ve İş Birliği

3.5. Okul Sağlığı ve Güvenliği

3.5.1. Kantin

3.5.2. Tuvaletler

3.5.3. Temizlik ve Hijyen Farkındalığı

3.5.4. Sağlıklı Beslenme ve Obezite

3.5.5. Bulaşıcı Hastalıklar

3.5.6. Bağımlılıkla Mücadele

3.5.7. Gıda Güvenliği

3.5.8. Okul Çevresi Güvenliği

3.5.9. İş Sağlığı ve Güvenliği (Okul Kazaları, Atölye Denetimleri vb.)

3.5.10. Zorbalık ve Şiddet

3.6. Sivil Savunma

3.6.1. İlk Yardım ve Acil Durum

3.6.2. Afet riski azaltma

3.6.2.1. Deprem

3.6.2.2. Sel

3.6.2.3. Heyelan

3.6.2.4. Yangın

3.6.2.5. Çığ

3.6.2.6. Salgın hastalıklar

EK-3 Örnek İzleme ve Değerlendirme Şablonu

2024-2025 Eğitim Öğretim Yılı Stratejik Plan İzleme ve Değerlendirme Tablosu					
A1					
H1.1					
Hedef 1.1 Performansı					
Sorumlu Birim					
Performans Göstergesi	Hedefe Etkisi (%)	Plan Dönemi Başlangıç Değeri *(A)	İzleme Dönemindeki Yıl Sonu Hedeflenen Değer (B)	İzleme Dönemindeki Gerçekleşme Değeri (C)	Performans (%) (C-A)/(B-A)
PG 1.1.1 Her dönem sınıf velilerine yönelik düzenlenen etkinlik sayısı	10	0	1	1	100
PG 1.1.2 En az bir aile eğitimi alan veli oranı (%)	10	25	75	60	70
Hedefe İlişkin Değerlendirmeler					
2024-2025 eğitim öğretim yılında PG 1.1.1 için performansın %100 oranında gerçekleştiği görülmektedir. 2024-2025 eğitim öğretim yılında PG 1.1.2 için performansı %70 oranında gerçekleştiği göz önünde bulundurularak ailelerin eğitim faaliyetlerine katılımının artırılması için sınıf rehber öğretmenleri aracılığıyla telefon görüşmeleri yapılması planlanmıştır.					

* 2024-2028 dönemini kapsayan stratejik plan için 2023 yılsonu değeridir.

**Her yılın ilk altı ayında, ilgili hedefe ait performans göstergelerinin performans düzeyi dikkate alınarak izlemenin yapıldığı yılın sonu itibarıyla hedeflenen değere ulaşıp ulaşılamayacağını analiz yapılır. Hedeflene değere ulaşılmasını engelleyecek hususlar ve riskler varsa değerlendirilir. Hedeflenen değere ulaşılmasını sağlayacak temel tedbirler kısaca yer verilir.

*PG 1.1.1'in performansının hedefe etkisinin çarpımı ile PG 1.1.2'nin performansının hedefe etkisinin çarpımları sonucunun toplanmasıyla elde edilir. $(\%100 \times \%60) + (\%70 \times \%40) = \%60 + \%28 = \%88$

ORHANGAZİ KURTULUŞ İLKOKULU MÜDÜRLÜĞÜ

STRATEJİ GELİŞTİRME KURULU ONAYI

5018 sayılı Kamu Mali Yönetimi ve Kontrol Kanunu, Kamu İdarelerince Hazırlanacak Stratejik Planlar ve Performans Programları ile Faaliyet Raporlarına İlişkin Usul ve Esaslar Hakkında Yönetmelik ve Milli Eğitim Bakanlığının 2022/21 sayılı Genelgesi doğrultusunda, Müdürlüğümüz bünyesinde oluşturulan Strateji Geliştirme Kurulu öncülüğünde, Stratejik Plan Ekibi ve ilgili birimlerin katkılarıyla hazırlanmış olan planın Orhangazi Kurtuluş İlkokulu Müdürlüğü 2024-2028 Stratejik Planı olarak uygulanması kurulumuzca uygun görülmektedir.

Orhangazi Kurtuluş İlkokulu Müdürlüğü Strateji Geliştirme Kurulu			
SIRA NO	ADI-SOYADI	ÜNVANI	İMZA
1	Bülent ÜNAL	Okul Müdürü Kurul başkanı	
2	Nurdan ELMASKAYA	Müdür Yardımcısı	
3	Serkan DEĞERLİ	Öğretmen- Kurul Üyesi	
4	Hüseyin SARI	Öğretmen- Kurul Üyesi	
5	Selçuk KAYRAK	Okul-Aile Başk. Kurul Üyesi	
6	Özlem AKSOY	Okul-Aile B. Kurul Üyesi	